

**Západočeská univerzita v Plzni**

**Fakulta filozofická**

**Bakalářská práce**

**Stavění májí v obci Jetřichovec**

**(Kraj Vysočina)**

**David Šenigl**

Plzeň 2012

**Západočeská univerzita v Plzni**

**Fakulta filozofická**

Katedra antropologie

**Studijní program Antropologie**

**Studijní obor Sociální a kulturní antropologie**

**Bakalářská práce**

**Stavění májí v obci Jetřichovec**

**(Kraj Vysočina)**

**David Šenigl**

*Vedoucí práce:*

PhDr. Marta Ulrychová, Ph.D.

Katedra antropologie

Fakulta filozofická Západočeské univerzity v Plzni

Plzeň 2012

Prohlašuji, že jsem práci zpracoval samostatně a použil jen uvedené prameny a literatury.

*Plzeň, duben 2012*

.....

## **Poděkování**

Tímto bych chtěl poděkovat vedoucí mé bakalářské práce PhDr. Martě Ulrychové Ph.D. za vzorné vedení, cenné rady a spolupráci. Dále bych chtěl poděkovat mé rodině a především jetřichovským občanům, za ochotu mi jakkoliv pomoc při realizaci této práce.

## Obsah

<b>1</b>	<b>ÚVOD .....</b>	<b>1</b>
<b>2</b>	<b>POUŽITÁ METODOLOGIE A PRAMENY .....</b>	<b>2</b>
	2.1 Prameny .....	2
	2.2 Metodologické postupy .....	3
<b>3</b>	<b>NÁRODOPISNÁ CHARAKTERISTIKA ZKOUMANÉ LOKALITY</b>	<b>5</b>
	3.1 Národopisná oblast na pomezí Čech a Moravy .....	5
	3.2 Horácko .....	5
	3.3 Pelhřimovsko .....	6
	3.4 Pacovsko .....	8
<b>4</b>	<b>GEOGRAFICKÉ A HISTORICKÉ VYMEZENÍ OBCE JETŘICHOVEC .....</b>	<b>10</b>
	4.1 Geografické vymezení obce .....	10
	4.2 Historie obce .....	11
<b>5</b>	<b>SOCIÁLNÍ STRUKTURA OBCE JETŘICHOVEC .....</b>	<b>12</b>
	5.1 Původ názvu obce Jetřichovec .....	12
	5.2 Obyvatelstvo .....	12
	5.3 Dopravní dostupnost .....	13
	5.4 Významné stavby obce .....	13
	5.5 Spolková činnost .....	15

5.5.1 Sbor dobrovolných hasičů Jetřichovec.....	15
5.5.2 Dechová hudba Jetřicháci .....	16
5.5.3 Ochoťnický divadelní spolek v Jetřichovci (1917 – 1928)...	17
<b>5.6 Podniková činnost .....</b>	<b>19</b>
<b>6 OBJASNĚNÍ ZVYKU STAVĚNÍ MÁJÍ .....</b>	<b>20</b>
6.1 Etymologie pojmů <i>máje</i> .....	20
6.2 Historie stavění májí .....	22
6.3 Význam tradice.....	23
6.4 Jednotlivé segmenty zvyku .....	26
6.4.1 Symbolika stromu .....	26
6.4.1.1 Bříza.....	27
6.4.1.2 Smrk.....	28
6.4.2 Věvec .....	28
<b>7 STAVĚNÍ MÁJÍ NA PELHŘIMOVSKU .....</b>	<b>30</b>
<b>8 HISTORIE STAVĚNÍ MÁJÍ V OBCI JETŘICHOVEC A PŘÍPADNÉ ODLIŠNOSTI SE SOUČASNOSTÍ .....</b>	<b>32</b>
8.1 Historie stavění májí .....	32
8.2 Odlišné vzorce jednání vzhledem k současnosti .....	36
<b>9 STAVĚNÍ MÁJÍ V OBCI JETŘICHOVEC V ROCE 2011 .....</b>	<b>38</b>
9.1 Příprava.....	38
9.1.1 Doba slavení.....	38
9.1.1.1 Svatodušní svátky.....	38
9.1.2 Počátky prací .....	39
9.1.3 Poslední úpravy před májovým průvodem .....	39

<b>9.2 Průběh oslav .....</b>	<b>40</b>
9.2.1 Zahájení.....	40
9.2.2 Májový průvod .....	41
9.2.2.1 Zastávka u rodiny Koblicových .....	41
9.2.2.2 Zastávka u rodiny Berkových.....	43
9.2.2.3 „Kolektivní“ máj .....	43
9.2.3 Hudba a tanec .....	44
<b>9.3 Zakončení .....</b>	<b>45</b>
9.3.1 Hlídaní „kolektivní“ máje .....	45
9.3.2 Závěr oslav v místním „Pijasu“ .....	46
<b>10 ZÁVĚR .....</b>	<b>47</b>
<b>11 RESUMÉ .....</b>	<b>49</b>
<b>12 EDIČNÍ ZÁSADY .....</b>	<b>50</b>
<b>13 POUŽITÉ PRAMENY A LITERATURA .....</b>	<b>51</b>
13.1    Prameny .....	51
13.2    Seznam narátorů .....	51
13.3    Literatura .....	52
13.4    Internetové zdroje.....	54
<b>14 SEZNAM PŘÍLOH .....</b>	<b>56</b>
<b>15 PŘÍLOHY .....</b>	<b>59</b>

## 1 ÚVOD

Jako téma své bakalářské práce jsem si vybral stavění májí/májů<sup>1</sup> (dále pouze máj/e ženského rodu) v obci Jetřichovec, kde se průběh této obyčejové tradice do jisté míry liší od běžných forem známých z jiných oblastí.<sup>2</sup> Jsem jedním ze 155 obyvatel této obce a měl jsem několikrát možnost být účastníkem tohoto obyčeje. V posledních letech se mně dokonce dostalo pocty osobně se podílet na rozsáhlých přípravách.

Máje májí v Českých zemích velkou tradici. Na Českomoravské vrchovině se stavění májí těší velké oblibě. Ne všude jsou však dodržovány související tradiční ceremonie s oslavou májí. Většinou se zábava vyskytuje ve zkrácené podobě pouze pro přechodné pobavení lidí. Moje práce by měla představovat antropologickou studii věnující se folklornímu stavění májí, kdy pro samotný sběr dat jsem vycházel z pozic antropologie coby interdisciplinárního oboru na pomezí humanitních a společenských tak, jak je chápán v anglosaském světě.<sup>3</sup>

Cílem mé bakalářské práce je podat deskripci a obsahovou analýzu stavění májí v obci Jetřichovec v současné době a přiblížit tak tuto kulturní zvyklost se všemi tradičními náležitostmi, které k ní neodmyslitelně patří.

---

<sup>1</sup> *Ottův slovník naučný. Ilustrovaná encyklopedie obecných vědomostí.* Díl 14. 1899. Praha: J. Otto, s. 676.

<sup>2</sup> SCHOVÁNKOVÁ, Lada. *Staročeské a suché máje na příkladu oslav v obci Bzová u Hořovic FF ZČU.* [bakalářská práce] Ved. práce Marta Ulrychová. Plzeň: Západočeská univerzita. Fakulta filozofická. 2010. 125 s.

<sup>3</sup> MURPHY, Robert Francis. 1999. *Úvod do kulturní a sociální antropologie.* Vyd. 1. Praha: Sociologické nakladatelství.



## 2 POUŽITÁ METODOLOGIE A PRAMENY

### 2.1 Prameny

Stěžejním zdrojem dat pro mě byla základní literatura vztahující se k obyčejové tradici v Čechách a na Moravě. Byly to především práce od předních českých etnografů – Čeňka Zírta, Antonína Václavíka a Václava Frolce apod. Dalším významným zdrojem dat byla pro mě třídílná *Obecní kronika obce Jetřichovec*.

První díl obecní kroniky zachycuje léta 1923 – 1974, tedy počínaje dobou, kdy byl místními občany založen sbor dobrovolných hasičů. Zakladatelem byl František Hlásek (1873 – 1929), tehdejší starosta obce a první oficiálně známý kronikář Jetřichovce.<sup>4</sup> Jeho následovníkem byl Jaroslav Dvořák, který se živil jako kovář. Kroniku vedl v letech 1923 – 1936. Po jeho nešťastném úmrtí převzal tuto činnost učitel z místní obecní školy Jan Buřič, který bydlel v obci Zhořec.<sup>5</sup> První díl kroniky byl pro mě užitečně vnímán v tom směru, že jsem si dokázal vytvořit přibližný obraz o obci a poměrech, které zde panovaly v cyklech každodennosti.<sup>6</sup> Zřetel byl kronikáři kladen především na klimatické podmínky v průběhu roku, jež zásadním způsobem ovlivnily úrodnost pěstovaných plodin.

Druhý díl kroniky chronologicky navazuje na první a popisuje události let 1975 – 1992. Z pohledu etnografického bádání měl pro mě větší význam. Jednotlivé tradice zde tudíž byly podrobeny detailnějšímu rozboru.<sup>7</sup> Na tvorbě této částí se podílelo nepřeborné množství osob s různým společenským statutem.

Závěrečný díl je psán počínaje rokem 1993 až po současnost. Hlavním zapisovatelem společenského se stal Karel Míka, který dříve

---

<sup>4</sup>*Kronika obce Jetřichovec*, díl I. s. 1.

<sup>5</sup>Obec je vzdálená 4 km jihozápadním směrem od Jetřichovce.

<sup>6</sup>PETRÁŇ, Josef. (et al.) 1995. *Dějiny hmotné kultury. II/1, Kultura každodenního života od 13. do 15. století*. Praha: Karolinum, s. 35.

<sup>7</sup>*Kronika obce Jetřichovec*, díl II. s. 5.

působil jako ekonom zemědělského družstva Jetřichovec a je občanem Jetřichovce od roku 1930. V současnosti je místními považován za znalce a historika obce.

Dále mi bylo umožněno nahlédnout do dvou *Školních kronik obce Jetřichovec*, jež jsou uloženy ve Státním okresním archivu města Pelhřimov a čerpat z nich další informace. Obsahují záznamy z let 1935 – 1952. Neméně důležitým pramenem byla *Matrika členů* z roku 1923, která obsahovala údaje o základajících členech Sboru dobrovolných hasičů v Jetřichovci. Je rovněž uložena ve Státním okresním archivu města Pelhřimov.

## 2.2 Metodologické postupy

Hlavní kvalitativní metodou pro sběr terénních dat se mi stalo zúčastněné pozorování, které jsem využíval jak při samostatném průběhu obyčejové tradice, tak i při rozsáhlých přípravách. Snažil jsem se být stále nedílnou součástí sociální skupiny a být samostatným aktérem, zároveň jsem také pozoroval projevy chování zainteresovaných osob. Další metodou, jež byla pro dostatečné získávání informací zásadní, byly nestrukturované rozhovory s mými předem vytipovanými respondenty.<sup>8</sup> Nedílnou součástí mé bakalářské práce jsou i fotografické materiály, které byly získány z různých typů pramenů, ale i sběrem mezi obyvateli obce Jetřichovec. Nápomocen mně v tomto směru byl Pavel Zelenka, jenž se stal v posledních letech ústředním fotografem všech kulturních akcí, konajících se v Jetřichovci v průběhu celého roku.

V mé bakalářské práci se nejdříve zabývám národopisnou charakteristikou zkoumané lokality (kapitola č. 3), kde jsem se zaměřil na popis jednotlivých územních celků, poté jsem se pokusil stručně nastínit geografické a historické vymezení obce Jetřichovec a její sociální

---

<sup>8</sup>SILVERMAN, David. 2005. *Ako robiť kvalitatívny výskum*. Bratislava: Ikar, s. 19.

strukturu a uspořádání (kapitola č. 4, 5). V další kapitole se zabývám samostatným objasněním zvyku stavění májí (kapitola č. 6). Poté jsem se pokusil nastítnit stav zvyku stavění májí na Pelhřimovsku (kapitola č. 7). V druhé části mé práce byla moje optika soustředěná především na historii zvyku v obci, kde jsem byl nucen kvůli nedostatečným písemným záznamům vycházet z rozhovorů s pamětníky (kapitola č. 8). Předposlední část práce je věnována obsáhlejšímu popisu průběhu stavění májí v roce 2011 (kapitola č. 9) a v závěrečném shrnutí jsem se pokusil zesumarizovat probíranou tematiku (kapitola č. 10).

### 3 NÁRODOPISNÁ CHARAKTERISTIKA ZKOUMANÉ LOKALITY

#### 3.1 Národopisná oblast na pomezí Čech a Moravy

Na začátku by bylo vhodné zdůraznit, že postupné vytváření tzv. národopisných oblastí v Českých zemích bylo spojeno především se snahami venkovského obyvatelstva vymezit se vůči zbylé společnosti. Tyto snahy probíhaly od poloviny 18. století do poloviny 19. století.<sup>9</sup> Na vzniku jednotlivých národopisných regionů se pak podílela celá řada jiných činitelů, např. etnické složení obyvatelstva, historický vývoj daného regionu, geografické změny apod.<sup>10</sup> Tito činitelé však zpravidla nemusely vždy vykazovat územní shodu. Je třeba mít stále na zřeteli, že do formování pomyslných hranic národopisných center mohly promluvit i další prvky včetně nacionalistických hledisek. Jedno z takto definovaných míst se rozkládá na hranici Čech a Moravy v oblasti Českomoravské vrchoviny. Je nazýváno Horácko. Zaniklá zemská hranice tuto oblast rozděluje na České a Moravské Horácko. Co se týče jazykových a kulturních znaků, Horácko tvoří soudržný celek. Primárním znakem této národopisné oblasti jsou projevy lidové kultury silně ovlivněné klimatickými podmínkami, jež na Vysočině panují.<sup>11</sup>

#### 3.2 Horácko

V úvodu použiji citaci z knihy *Moravské Horácko* od Josefa Františka Svobody: „*Za národopisný celek považujeme území, na němž jsou stejné projevy kultury žijícího tam lidu, ale také stejné příčiny a*

---

<sup>9</sup>VAŘEKA, Josef, MAUR, Eduard. 2004. *Etnografický atlas Čech, Moravy a Slezska IV. Etnografický a etnický obraz Čech, Moravy a Slezska (1500-1900): národopisné oblasti, kulturní areály, etnické a etnografické skupiny*. eds. Jiří Woitsch, František Bahenský. Praha: Etnologický ústav Akademie věd České republiky, s. 11.

<sup>10</sup>Tamtéž, s. 1.

<sup>11</sup>Tamtéž, s. 10.

*podmínky (přírodní, kolonizační, hospodářské, komunikační, společenské, náboženské atd.), které tento kulturní život postupně utvářely. A po této stránce není jistě v podstatě ucelenější oblasti nad bývalé pomezí území moravsko-české“.*<sup>12</sup>

Horácko je rozsáhlou etnografickou oblastí na rozhraní Čech a Moravy. Nejstarší popisy tohoto regionu sahají do přelomu 18. a 19. Století.<sup>13</sup> F. J. Schwoy pokládal lid této oblasti na konci 18. století za zámožný díky pěstování lnu, chovu domácího zvířectva a provozování povoznictví. K prvním snahám k vytyčením hranic Horácka dochází na počátku 19. století. Na severu se mělo jednat o obce Březová, Mohelnice a Štítý. Na východě vedly hranice od Litovle a Plumlova ke Slavkovu, na jihu od Židlochovic přes Pohořelice, Moravský Krumlov, Jevišovice po Slavonice. Na západní straně bylo z tohoto území vymezeno Jihlavsko s německým osídlením.<sup>14</sup> J. F. Svoboda v roce 1940 vymezil Horácko českou zemskou hranicí.

Příroda na území Horácka je méně dotčená než v průmyslově rozvinutějších oblastech. Zimy jsou zde syrovější a mrazivější, jara přicházejí později. Horácko je tak krajem o poznání drsnějším než jiné končiny Čech a Moravy.<sup>15</sup>

### 3.3 Pelhřimovsko

Pojem Pelhřimovsko se v současné době používá ve dvou souvislostech. První je samostatné označení města a jeho nejbližšího okolí, druhá interpretace se vztahuje k pelhřimovskému okresu jako

<sup>12</sup> SVOBODA, Josef František. 1940. *Moravské Horácko. Prameny poznání Moravského Horácka*. V Heleníně u Jihlavy: Nákladem Vladimíra Urbánka, s. 23.

<sup>13</sup> BRTNÍK, Miloslav. 2007. *Jaký kraj, tak se stroj: obrazová encyklopedie horáckých a podhoráckých krajů*. V Jihlavě: Muzeum Vysočiny, s. 13.

<sup>14</sup> Tamtéž, s. 13.

<sup>15</sup> FIŠER, Vojtěch. 2009. *Toulky Vysočinou*. Praha: Regia, s. 7.

územně správní jednotce.<sup>16</sup> Jinými slovy můžeme pod tímto označením rozumět region, jenž je zpravidla územně vymezený s vnitřně propojenými rysy. K těm zásadním patří především geografické podmínky, ekonomické poměry, správní rozdělení a etnografické rysy.<sup>17</sup>

Území Pelhřimovska má obdobné klimatické a přírodní podmínky, také ráz krajiny zde nedostává velkých rozdílů. Rovněž po stránce demografické měl vývoj pelhřimovského okresu obdobnou stoupající křivku. Z hlediska správního uspořádání bylo toto území až do pol. 19 století značně rozdrobené. Dále musíme brát v úvahu jednotlivá panství obcí a farností.

Tento územní celek má jisté regionální zvláštnosti, ale je však třeba konstatovat, že nejsou tak výrazného charakteru, aby se mohly stát určitým základem pro nějaký pocit výlučnosti a identifikaci s okolím. Současná struktura regionálního členění České republiky zařazuje územní celek Pelhřimovsko k oblasti, která bývá také nazývána periferií Čech.<sup>18</sup> Může být také charakterizována, jako málo zalidněná, oblast s průměrnou či spíše podprůměrnou úrovní urbanizace nebo malou komunikační expanzí. K dalším větším městům regionu patří krom Pelhřimova Humpolec, Pacov, Počátky a Kamenice nad Lipou. Pelhřimov si však stále udržuje zásadní výrobní a obslužní funkce. V rámci tohoto regionu, bychom našli i místa, která si zachovávají významné postavení v podmínkách značně dekoncentrovaného osídlení, jinak označované jako mikroregiony.

---

<sup>16</sup>MARTÍNEK, Zdeněk. 2000. *Pelhřimovsko jako geograficky-historický region*. In: *Pelhřimovsko ve druhém tisíciletí*. Pelhřimov: Okresní úřad; Okresní muzeum, s. 7.

<sup>17</sup>Tamtéž, s. 7.

<sup>18</sup>Tamtéž, s. 8.

Pelhřimov a ani jiné větší město však nemá tak silnou ekonomiku k tomu, aby vznikla alespoň šance, aby se Pelhřimovsko mohlo stát rozsáhlejším regionem vyššího typu.<sup>19</sup>

### 3.4 Pacovsko

Pacovsko bývá často označováno jako zapomenutý kraj.<sup>20</sup> Tento básnický ekvivalent vnikl kdysi do povědomí místních občanů z veršů snad neznámějšího rodáka tohoto regionu básníka Antonína Sovy. Tato krajina může na někoho působit posmutněle, ba dokonce až zádumčivě. Zároveň není charakteristická ani pro Českomoravskou vrchovinu, ani pro jižní Čechy, neboť leží na samém rozhraní. Ve smyslu členitosti krajiny má svými velkými zalesněnými plochami blízko k Vysočině, třpytivými hladinami vodních ploch naproti tomu spíše připomíná jižní Čechy. V historickém vývoji byla zdejší krajina zcela zalesněna a byla součástí příhraničních lesů. Současnou podobu daly zdejší fauně pracovní činnost a životní styl obyvatel v průběhu posledního tisíciletí.

Podle toponym obcí, jež nalezneme na Pacovsku, zde můžeme vysledovat souvislé osídlení od 12. století.<sup>21</sup> Kolonizační procesy se na tomto území šířily od severozápadu a severovýchodu a z opačné strany pak od jihozápadu. Samostatné pojmenování tohoto malého regionu nejspíše vzniklo z osobního jména *Pac*, které má kořeny v německém základu *Batzen*, což lze vysvětlit jako kus hlíny nebo bláta.<sup>22</sup>

---

<sup>19</sup>VOJNA, Ladislav. 2000. *Pelhřimovsko v geografickém kontextu*. In: *Pelhřimovsko ve druhém tisíciletí*. Pelhřimov: Okresní úřad; Okresní muzeum, s. 12.

<sup>20</sup>STEJSKALOVÁ, Eliška. 1997. *Pacov od historie k současnosti: Sborník k 550. výročí získání prvních privilegií a 400. výročí povýšení na město panské*. Pacov: Městský úřad, s. 7.

<sup>21</sup>Tamtéž, s. 7

<sup>22</sup>Tamtéž, s. 9.

V současné době lze jen těžko hodnotit poslední půlstoletí vývoje tohoto nedoceněného regionu. Zcela určitě však můžeme tvrdit, že tato oblast utrpěla po stránce urbanistické.<sup>23</sup>

---

<sup>23</sup>STEJSKALOVÁ, Eliška. 1997. *Pacov od historie k současnosti: Sborník k 550. výročí získání prvních privilegií a 400. výročí povýšení na město panské*. Pacov: Městský úřad, s. 14.



## 4 GEOGRAFICKÉ A HISTORICKÉ VYMEZENÍ OBCE JETŘICHOVEC

### 4.1 Geografické vymezení obce

Obec Jetřichovec je situována na rozhraní Českomoravské vrchoviny a jižních Čech, přesněji mezi městy Pelhřimovem a Tábořem. Je částí města Pacov, které se nachází čtyři kilometry jihovýchodně od této obce. Jetřichovec a jeho nejbližší okolí se staly počínaje rokem 2001 součástí územního celku mikroregion Stražiště, který zastřešuje spádová území, jež se nachází pod nejvyšším vrchem v okolí. Tím je výše zmíněné Stražiště dosahující nadmořské výšky 743 m. n. m. Členy tohoto katastrálního celku by nemělo spojovat jen kulturní a historické tradice, ale především společenské problémy. Právě vytvoření tohoto regionu má přispět k operativnějším zásahům při jejich řešení.<sup>24</sup>

Geologicky leží Jetřichovec a jeho nejbližší okolí v prahorní rulové planině, která je částí Českomoravské vysočiny.<sup>25</sup> Prof. Krejčí jí charakterizuje jako mírně zvlňenou vysočinu s mnoha polními a lesními vrcholky. Obec leží v rozvodí Sázavy a Lužnice. Území sázavského úvodí jižně od Sázavy stoupá, v blízkém okolí Jetřichovce naopak klesá, maximálně na 600 m. Severně od Jetřichovce protéká říčka Trnávka, kterou lze považovat za nejsilnější přítok Želivky. Vtéká do ní pod želivským klášterem.

Samotný ráz katastru obce je kopcovitý. Dominantu tvoří kopec Víšek (595 m. n. m.) tvořící hraniční pásmo se sousední obcí Zhořec.<sup>26</sup> Pod ním se na jihozápadě nalézá Zhoř, na západě Těchobuz, na

---

<sup>24</sup>Oficiální stránky mikroregionu Stražiště [online]. [Cit. 29.1.2012] Dostupné z: <http://www.straziste.cz/zakladni-informace>.

<sup>25</sup>PAKOSTA, Ferdinand. 2005. *Město Pacov a okolí: turistický průvodce z roku 1910*. V Praze: Kulturní a osvětový spolek, s. 10.

<sup>26</sup>*Kronika obce Jetřichovec*, díl I. s. 3.

severozápadě Velká Černá, na severu pod kopcem Vrch s Malou Černou a Salačovou Lhotou, na severovýchodě, kde je kopec nižší, hraničí s obcí Bratřice. O něco dále na východ na výše zmíněné říčce Trnávce ležel významný válcovitý mlýn Hladov.<sup>27</sup> V dnešní době zde nalezneme pouze menší usedlost, která je stále obývána rodinou Krejčích, která zde obsluhuje dřevařskou pilu. Jetřichovec je položen v dolině a má podobu obdélníka.

## 4.2 Historie obce

První zmínka o vsi je z r. 1417 a pochází z kroniky Rožmberské.<sup>28</sup> Ohledně příčiny vzniku obce se vedou dohady, nejvíce sdílená interpretace, která je zmíněná v zakládající kronice<sup>29</sup>, hovoří o bratřech s osobními jmény Bedřich a Jetřich. Měli být bohatými zemani a každý z obou měl založit svoji osadu. Jetřichovec tak měl být založený Jetřichem. Na počátku 15. století měl přijít majetek Jetřicha pod správu Malovců z Malovic.<sup>30</sup> Bohužel kvůli nedostatku písemných pramenů, lze těžko říci, jak se promítlo vlastnictví obce na jejím rozkvětu. Od tohoto období až dodnes se Jetřichovec vyvíjí pod správou města Pacov. Takže jakékoliv společenské a sociální poměry, které se udály během posledního půl tisíciletí v Pacově, měly velký vliv na život jetřichovských občanů.<sup>31</sup>

<sup>27</sup> *Kronika obce Jetřichovec*, díl I. s. 5.

<sup>28</sup> PAKOSTA, Ferdinand. 2005. *Město Pacov a okolí: turistický průvodce z roku 1910*. V Praze: Kulturní a osvětový spolek, s. 12.

<sup>29</sup> *Kronika obce Jetřichovec*, díl I. s. 8.

<sup>30</sup> PAKOSTA, Ferdinand. 2005. *Město Pacov a okolí: turistický průvodce z roku 1910*. V Praze: Kulturní a osvětový spolek, s. 15.

<sup>31</sup> STEJSKALOVÁ, Eliška. 1997. *Pacov od historie k současnosti: Sborník k 550. výročí získání prvních privilegií a 400. výročí povýšení na město panské*. Pacov: Městský úřad, s. 13.

## 5 SOCIÁLNÍ STRUKTURA OBCE JETŘICHOVEC

### 5.1 Původ názvu obce Jetřichovec

Původní název obce pochází pravděpodobně od osobního jména Jetřich, o němž padla zmínka již výše.<sup>32</sup> Na počátku 19. století došlo ke změně názvu na Jetřichovetz. Ten se užíval až do roku 1923, kdy se ustálilo pojmenování Jetřichoves. Ovšem toto pojmenování vydrželo pouze rok a po roce 1924 až do dnes nese obec název Jetřichovec.<sup>33</sup>

### 5.2 Obyvatelstvo

Nejvýmluvnějším podkladem pro ilustraci života obce jsou demografické údaje. Počet obyvatel je v obci zachycen od roku 1869, kdy činil 318 občanů.<sup>34</sup> Dodnes to znamená nepřekonaný rekord. V roce 1880 bylo napočítáno jen 288 obyvatel.<sup>35</sup> Křivka klesala i v roce 1890, kde je udáno celkové číslo 277.<sup>36</sup> S předminulým stoletím se v roce 1900 rozloučilo 243 obyvatel Jetřichovce.<sup>37</sup>

Na počátku 20. století křivka nabrala stoupající tendenci. Pro rok 1910 je uváděno číslo 268.<sup>38</sup> Vrcholu v tomto století bylo dosaženo v roce 1921 počtem 294 obyvatel.<sup>39</sup> V roce 1930 je uvedeno 255 obyvatel<sup>40</sup>, v roce 1950 počet klesl na 203<sup>41</sup>, v roce 1970 na 189.<sup>42</sup>

---

<sup>32</sup>MÍKA, Karel. 2012. *Jetřichovec v minulosti 1923 – po dnešek 2010. Aneb krátká historie jedné obce*. Pelhřimov: Nová Tiskárna, s. 35.

<sup>33</sup> Tamtéž, s. 37.

<sup>34</sup> *Kronika obce Jetřichovec*, díl II. Příloha č. 97c.

<sup>35</sup> Tamtéž, příloha č. 97c.

<sup>36</sup> Tamtéž, příloha č. 97c.

<sup>37</sup> Tamtéž, příloha č. 97c.

<sup>38</sup> Tamtéž, příloha č. 97c.

<sup>39</sup> Tamtéž, příloha č. 97c.

<sup>40</sup> Tamtéž, příloha č. 97c.

<sup>41</sup> Tamtéž, příloha č. 97c.

V současnosti v Jetřichovci žije okolo 155 obyvatel, z toho je 75 mužů a 80 žen.<sup>43</sup> V obci najdeme 65 čísel popisných<sup>44</sup>, ale je vysoce pravděpodobné, že se toto číslo do budoucnosti zvětší. O tom, že trend je stoupající, svědčí několik novostaveb.<sup>45</sup>

### 5.3 Dopravní dostupnost

Dopravní dostupnost je jednou z mála výhod této obce, neboť přes ní vede silnice 2. třídy, po níž v pracovních dnech jezdí v přesně daných časových intervalech autobusová doprava. Tato komunikace je hlavním tahem spojující Pacov s Mladou Vožicí, jež leží přibližně 18 km severozápadně od Jetřichovce. Obcí dále procházejí silnice, kterou spravuje místní Výrobně obchodní družstvo Jetřichovec – jedna z komunikací vede do obce Zhořec, další prochází pozemky VOD Jetřichovec a napojuje se na silnici 2. třídy směr na Lukavec. Železniční doprava obcí neprochází.

### 5.4 Významné stavby obce

Dominantou obce je náves s rozšířením silnice v protáhlém návesním prostranství. Obec proto můžeme považovat za silniční návesovku.<sup>46</sup> V přední části návsi stojí chlouba obce – návesní kaple z roku 1866. V roce 1890 k ní byla dokonce přistavěna hasičská zbrojnice.<sup>47</sup> Po roce 1924 byla postavena nová hasičská zbrojnice proti stavení rodiny Nekovářových. Místnost po staré hasičské zbrojnici byla

---

<sup>42</sup> *Kronika obce Jetřichovec*, díl II. Příloha č. 97c.

<sup>43</sup> Oficiální stránky města Pacov [online]. [Cit. 2.2.2012]. Dostupné z: <<http://www.mestopacov.cz/mesto/mistni-casti>>.

<sup>44</sup> *Kronika obce Jetřichovec*, díl II. Příloha č. 97c.

<sup>45</sup> Rozhovor s Karlem Míkou (nar. 1930) dne 17. 2. 2012.

<sup>46</sup> PETRÁŇ, Josef. (et al.) 1995. *Dějiny hmotné kultury. II/1, Kultura každodenního života od 13. do 15. století*. Praha: Karolinum, s. 34.

<sup>47</sup> *Kronika obce Jetřichovec*, díl II. Příloha č. 13.

připojena ke kapli, a tak se od roku 1969 o Svatodušních svátcích slaví v Jetřichovci samostatná poutní slavnost, která byla dříve slavená společně s nedalekým městem Pacovem. V roce 1972 byla kaple zasvěcena Duchu svatému.

Další významnou budovou obce je bývalá obecní škola, jejíž stavba byla započata místními občany na jaře roku 1903.<sup>48</sup> Do té doby chodila mládež do školy do Zhoří. Občané Jetřichovce měli tehdy mimořádný zájem a co nejrychlejší stavbu školní budovy. Již 7. 9. 1903 byla škola zkolaudována. Od 1. 9. 1905 se definitivně stal učitelem a správcem školy Josef Novák. Škola byla jednotřídní. Za dobu existence školy se v ní vystřídalo 5 učitelů. Posledním učitelem byl Josef Hladík, který náhle zemřel ve věku 55 let.<sup>49</sup> Po jeho úmrtí byla škola zavřena a místní mládež musela dojíždět autobusem do 4 kilometrů vzdálených pacovských škol. V současnosti je budova bývalé obecní školy již jedenáctým rokem zrekonstruována a má status kulturního střediska, jež je základnou pro veškeré kulturní dění v obci. Zároveň je také sídlem místního sboru dobrovolných hasičů. Budova je členěna do několika místností, jednou z nich je místnost zvaná „Pijas“. Kořen tohoto slova napovídá, co je hlavní funkcí této části budovy jedná se o místo výčepu, ale taktéž místnost pro zasedání zastupitelstva. Provoz výčepu zastřešuje místní sbor dobrovolných hasičů.

Neméně důležitým znakem obce je památník odhalený 27. 10. 1937, věnovaný padlým rodákům v I. světové válce.<sup>50</sup> Na přelomu roku 1974/1975 byl tento památník opatřen novou deskou ve tvaru nepravidelného čtyřúhelníku na podezdívce ze žulových kvádrů. Sahá do výšky cca 2 m.<sup>51</sup> Na nové desce byla taktéž uvedená jména padlých

---

<sup>48</sup>Školní kronika obce Jetřichovec. 1938 – 1945. inv.č. 125. Statní okresní archiv Pelhřimov.

<sup>49</sup>Tamtéž, inv.č. 125. Statní okresní archiv Pelhřimov.

<sup>50</sup>Kronika obce Jetřichovec díl II. s. 116.

<sup>51</sup>Tamtéž, s. 116.

vojínů v I. světové válce, nově zde bylo zaznamenáno také jméno místního občana umučeného v koncentračním táboře Terezín.

Ke správnému chodu obce rovněž přispívají dva obchody. Jedním z nich je konzum se smíšeným zbožím, jehož stavba byla započata místními občany roku 1985 a v krátkém čase dokončena. Na výstavbě občané odpracovali 4830 brigádnických hodin a celá tato stavba obnášela 732 000 Kčs.<sup>52</sup> Druhý obchod nedávno oslavil 20 let existence, jehož sortiment je specifický. Jedná se totiž o velkoobchod s alkoholickými nápoji, který zásobuje veškeré restaurační zařízení a pivnice v širokém okolí a samozřejmě veškeré kulturní akce pořádané v Jetřichovci.<sup>53</sup>

## 5.5 Spolková činnost

### 5.5.1 Sbor dobrovolných hasičů Jetřichovec

Nejvýznamnějším spolkem, který má zároveň za sebou nejbohatší historii je Sbor dobrovolných hasičů Jetřichovec (dále jen SDH Jetřichovec). Byl založen 8. 12. 1922 na schůzi obecního zastupitelstva na návrh starosty Františka Hlásky.<sup>54</sup> Do sboru se tehdy přihlásilo 18 členů, velitelem byl zvolen učitel František Roubal. Prvním, co se dostalo hasičům do vlastnictví, byla hasičská stříkačka, jež byla ovšem koupena již v roce 1902.<sup>55</sup> Je tedy s podivem, že sbor byl založen až po dalších 20 letech. V následujících letech se sbor účastnil kromě požárních zásahů i soutěží v branném útoku.<sup>56</sup>

---

<sup>52</sup>*Kronika obce Jetřichovec* díl II. Příloha č. 60.

<sup>53</sup>Rozhovor s Markem Šafarikem (nar. 1989) dne 14. 2 2012.

<sup>54</sup>*Kronika obce Jetřichovec* díl II. s. 12.

<sup>55</sup>Tamtéž, s. 25.

<sup>56</sup>Tamtéž, s. 25.

Významným byl rok 1988, kdy se místní hasičský sbor výrazně omladil. V následujících letech se výbor hasičského sboru začínal stále více podílet jak na pracovním tak na společenském dění v obci.<sup>57</sup> Mladí hasiči mají dodnes za sebou řadu úspěchů jak na okresních, tak i na krajských hasičských závodech. Neméně důležitou součástí sboru je i mužstvo žen, rovněž s dobrými výsledky. Bohužel dnes je družstvo žen dočasně zaniklé. Bez zastřešení hasičského sboru si chod obce dnes lze jen stěží představit. Díky správné symbióze sboru a zastupitelstva se mohou obyvatelé těšit tradičními lidovými zvyky (pálením čarodějnic, velikonoční pomlázkou, pálením Jidáše na Velký pátek, posvícením apod.). V současnosti SDH Jetřichovec sdružuje celkem 101 členů, z toho 63 mužů, 21 žen a 17 dětí.<sup>58</sup>

### 5.5.2 Dechová hudba Jetřicháci

Počátky dnešního hudebního uskupení začínají na počátku 70. let 20. století. Hudební všestrannost místních obyvatel již tehdy dosahovala vysoké úrovně. Bylo zde velké množství akordeonistů, ale bohužel v současnosti se tomuto hudebnímu nástroji věnuje už pár jedinců. První provizorní hudební spolek se vytvořil pod vedením Karla Koblice a Milana Míky. Příležitostí kde mohli ukázat svoje hudební umění, bylo ve vsi nespočet. *„Hráli jsme po vsi na různých akcích, např. na vyhrávání, masopustu, příležitostně i na svatbách.“*<sup>59</sup> Problémem v té době byl nedostatek hudebních nástrojů. Docházelo k situacím, kdy se musely nástroje půjčovat a shánět i u lidí z okolních vesnic. *„Obvykle jsme hráli*

<sup>57</sup>Oficiální stránky obce Jetřichovec [online]. [Cit. 30.1.2012]. Dostupné z: <<http://www.jetrichovec.cz/>>

<sup>58</sup>Oficiální stránky obce Jetřichovec. [online]. [Cit. 30.1.2012]. Dostupné z: <<http://www.jetrichovec.cz/>>

<sup>59</sup>Rozhovor s Milanem Míkou (nar. 1953) dne 5. 3. 2012.

*ve čtyřech lidech, ale zapomněl jsem zdůraznit, že když já jsem ještě nebyl členem, tak si místní spolek říkal Jitřenka.*<sup>60</sup>

Výhodou obce vždy bylo, že zde byla rozsáhlá základna muzikantů. Repertoár byl především tvořen lidovými písněmi. *„Vždy jsme něco před vystoupením nacvičili a šli jsme hrát.”*<sup>61</sup> Hudebnímu rozvoji v obci nahrávala i skutečnost, že jiná forma zábavy byla značně omezena. Mohla za to tehdejší životní úroveň, která v obci panovala.

Základními hudebními nástroji byl akordeon, saxofon, trombón a bicí souprava. V 80. letech tehdy ještě stále hudební spolek bez oficiálního názvu často měnil obsazení za nástroji. *„Členové se stále prolínali, někdy nastoupili i muzikanti přespolní třebaš támhle Pepík Buřičů z Lukavce.”*<sup>62</sup> Důležitým faktorem, proč zde byla většina obyvatel tak hudebně nadaná, byla hudební výuka pod vedením pana profesora Josefa Hladíka, jenž byl všestranný muzikant.

Po sametové revoluci v roce 1990 dochází k oficiálnímu pojmenování dechové hudby na Jetřicháky. *„Od té doby jsem se stal tím kapelníkem.”*<sup>63</sup> Od tohoto roku až dodnes fungují Jetřicháci bez přestávky. V současnosti hrají ve složení: Milan Míka – klávesy, Karel Koblic – akordeon, Zdeněk Berka – bicí souprava a Zdeněk Smetana – basová kytara.

### **5.5.3 Ochotnický divadelní spolek v Jetřichovci (1917 – 1928)**

V čase vánočních svátků roku 1917 stála u zrodu ochotnického divadelního spolku jména Jindřiška Horká a Eliška Cardová. Ta se jako bývalá ochotnice Městského divadla v Táboře podílela na první divadelní

<sup>60</sup>Rozhovor s Milanem Míkou (nar. 1953) dne 5. 3. 2012.

<sup>61</sup>Rozhovor s Milanem Míkou (nar. 1953) dne 5. 3. 2012.

<sup>62</sup>Rozhovor s Milanem Míkou (nar. 1953) dne 5. 3. 2012.

<sup>63</sup>Rozhovor s Milanem Míkou (nar. 1953) dne 5. 3. 2012.



inscenaci v obci.<sup>64</sup> Překážku představovala absence vhodného prostoru, který by odpovídal jak svou velikostí, tak i patřičným vybavením. Po dlouhých a vleklých komplikacích se premiérové vystoupení odehrálo 13. 1. 1918 v místní obecní škole na improvizovaném jevišti bez opony. Bohužel vystoupení bylo velmi ovlivněno tuhou zimou, jež tehdy v roce 1918 zasáhla celé Československo.<sup>65</sup>

Vstupné si místní ochotníci určili sami, činilo 60 haléřů.<sup>66</sup> Hrubý příjem za první vystoupení tedy obnášelo 61 Kčs. Tím byl založen divadelní fond. Zanedlouho byla sehrána další hra *Mnoho kluků*, jejíž autorkou byla Eliška Cardová. Hra měla velmi pozitivní ohlasy i v okolních obcích. Divadelní spolek získával na oblibě a začal produkovat jedno představení za druhým. Ústřední postavou mezi ochotníky byla již výše zmíněná Eliška Cardová, která se chopila režie skoro u většiny představení.<sup>67</sup>

Potíž vyvolala roku 1923 zpráva okresní politické správy se sídlem v Pelhřimově, která se dotazovala, zda se již konala valná hromada. Z tohoto důvodu byla takto na rychlo svolána a řídila se dle schváleného programu, během něhož proběhly volby do výboru spolku. Od tohoto roku pravidelně probíhala výborová schůze, z níž byl pravidelně pořizován zápis.

Rok 1928 byl posledním v historii ochotnického spolku. Došlo k výraznému poklesu obyvatel mladšího věku v obci, a tím i členů kroužku.

---

<sup>64</sup>*Kronika obce Jetřichovec*, díl I. Příloha č. 62.

<sup>65</sup>Tamtéž, příloha č. 62.

<sup>66</sup>Tamtéž, příloha č. 60.

<sup>67</sup>Tamtéž, příloha č. 60.

## 5.6 Podniková činnost

Za zmínku především stojí Výrobně obchodní družstvo Jetřichovec (dále pouze VOD Jetřichovec). Než došlo k jeho vzniku, musíme se vrátit na počátek druhé poloviny 20. století, kdy tehdy ještě svobodní a nezávislí jetřichovští zemědělci byli postupně přesvědčováni stranickými pohlaváry, kteří na ně vyvíjeli silné nátlakové akce politické povahy. Celá obec byla tehdy „otrávená“ stálými a nechutnými přesvědčovacími metodami.<sup>68</sup> Rok 1957 se zapsal černým písmem do životů soběstačných jetřichovských zemědělců. Samotní rolníci nebyli schopni plnit dodávkové úkoly, což bylo pádným důvodem pro vznik dalšího Jednotného zemědělského družstva (dále pouze JZD). Tyto představy se také naplnily, a tak v srpnu roku 1957 bylo založeno menšinové JZD Jetřichovec. Nedobrovolnými zakládajícími členy družstva byli Karel Míka (čp. 41) a Jan Chramosta (čp. 4).<sup>69</sup> Tak to přetěžko a velice smutně zahajovalo svojí činnost a práci nově utvořené menšinové družstvo Jetřichovec.

Významným rokem v historii zemědělské činnosti v Jetřichovci se stal rok 1975. Došlo ke kooperativnímu sloučení třech tehdejších JZD ve Zhořci, Salačově Lhotě a Jetřichovci. Nově vzniklé družstvo přijalo název Vítězný únor se sídlem v Jetřichovci, protože zde JZD mělo postavenou pro administrativu novou jednopatrovou budovu, jež nejlépe vyhovovala.<sup>70</sup>

V současnosti podnik nese název Výrobně obchodní družstvo Jetřichovec. Provozuje živočišnou, rostlinou a přidruženou výrobu, dále mimo jiné nabízí i zemědělské služby. Lze ho považovat za jeden z největších zemědělských podniků na Pelhřimovsku.

<sup>68</sup>MÍKA, Karel. 2012. *Jetřichovec v minulosti 1923 – po dnešek 2010. Aneb krátká historie jedné obce*. Pelhřimov: Nová Tiskárna, s. 75.

<sup>69</sup>Rozhovor s Karlem Míkou (nar. 1930) dne 17. 2. 2012.

<sup>70</sup>*Kronika obce Jetřichovec*, díl II. s. 4.

## 6 OBJASNĚNÍ ZVYKU STAVĚNÍ MÁJÍ

### 6.1 Etymologie pojmů *máje*

K vymezení pojmů jsem využil několika naučných slovníků. Snažil jsem se vyhnout etymologickému vymezení *máje* ve smyslu nejvýznamnější jarní doby nebo označení měsíce května, i když toto vysvětlení k pojmu neodmyslitelně patří.

Riegerův Slovník naučný z roku 1866 popisuje pod označeními *máj*, *máje*, *májku* především strom březový, který se obvykle během měsíce máje rozvíjí, či rozkvétá.<sup>71</sup> Stavět *máj*, chodit s *májem*, s *májí* jsou způsoby mluvy směřující k tradičnímu obyčeji stavění májí. Dále je zde uvedeno, jak mládenci po půlnoci prvního dne měsíce máje (května) putují pro mladé stromy do háje, aby je uťali a připravili k tradiční slávě. Poté strom prochází fází zbavení kůry. Posléze nato je *máj*, usazena uprostřed návsi do země a pomalu je zvedána směrem vzhůru. Krom toho jsou stavěny *máje* i svobodným dívčinám svými milými. Jestliže svého milého nemají, pak jinými zdatnými mládenci.<sup>72</sup> Když průvod dorazí do stavení, tak mládenec milé postaví *máji* a sám zatluče dřevěné kolíky k vyztužení, aby *máje* nespadla. Mládenci jsou odměněni tancem a sklenicí něčeho tekutého, většinou pivem. Průvod i s mládenci dále pokračuje po celé vsi, konečnou zastávkou je cesta k místní hospodě, kde se tančí a zpívá až do časného rána.<sup>73</sup>

Ottův slovník naučný uvádí pod pojmem *máj*, *máje* (ženského rodu) zvlášť upravený a ozdobený strom ze svěží zelení, který stavívá

45. <sup>71</sup>RIEGER, Ladislav František. 1866. *Slovník naučný*. Díl 5. Praha: Kober a Margraf, s.

<sup>72</sup>Tamtéž, s. 45.

<sup>73</sup>Tamtéž, s. 45.

venkovská mládež na jaře a o posvícení.<sup>74</sup> Jsou zde uvedeny další přímé citace obsahující termín *máj*, *máje* v tomto smyslu. Citace pocházejí z tvorby českých spisovatelů 19. století. Např. Zikmund Winter uvádí: „*Tamhle se loudá vůz, májemi a všelijakou chvojí ozdobený*“. Alois Mrštík naráží na samostatné vztyčení máje: „*Hej ruk! Zavelel majstr a máj vzepjala se do výše.*“ Božena Němcová naproti tomu uvádí: „*A kdo ti postavil ten krásný máj?*“<sup>75</sup>

Příruční slovník jazyka českého z roku 1937 pod označením *máj*, *máje* v množném čísle uvádí mladé stromky, nejčastěji smrkové, jedlové nebo březové, jejichž první význam byl čistě symbolický.<sup>76</sup> Zároveň byly symbolem boje zimy s vesnou, smrtí a životem. U většiny slovanských národů bylo zvykem nosit *máje* na počátku jara nebo léta ve slavnostním průvodě, který obcházel celou vesnici.<sup>77</sup> *Máje* byly bohatě zdobené jak pestrými stužkami, tak barevnými papíry a pozlacenými výdumky z vajec. Jak je ve slovníku uvedeno, tradice stavět máje je stále v určitých oblastech Čech a Moravy zachována.<sup>78</sup>

Machkův *Etymologický slovník jazyka českého* z roku 1957 popisuje pod termínem *máje*, moravsky *mája* a dolnolužicky *maja* slavnostně zdobený strom. Dále uvádí, že pojem *máje* pochází z německého *Maie*, což je pouze archaičtější podoba slova *Mai*.<sup>79</sup>

*Etymologický slovník jazyka českého* Josefa Holuba a Stanislava Lyera uváděl, že termín *máj* pochází z latinského slova *maius* nebo stejně jak Machkův slovník z německého staršího označení *Maie* nebo *Mai*

<sup>74</sup> *Ottův slovník naučný. Ilustrovaná encyklopedie obecných vědomostí.* Díl 14. 1899. Praha: J. Otto, s. 676.

<sup>75</sup> Tamtéž, s. 676.

<sup>76</sup> *Příruční slovník jazyka českého.* Díl II. 1937. Praha: Státní pedagogické nakladatelství, s. 676.

<sup>77</sup> Tamtéž, s. 676.

<sup>78</sup> Tamtéž, s. 676.

<sup>79</sup> MACHEK, Václav. 2010. *Etymologický slovník jazyka českého.* Vyd. 5. Praha: Lidové noviny, s. 348.

téhož původu.<sup>80</sup> Další poznámku tvoří termín *Majáles*, pod nímž je uvedena jarní studentská slavnost. Tento pojem pak pochází z latinského *maiales* (májové svátky).<sup>81</sup>

## 6.2 Historie stavění májí

Stavění májí se udrželo na mnoha místech v různých podobách dodnes. Tato obyčejová tradice prošla dlouhým vývojem.<sup>82</sup> Jedná se o velmi starý zvyk opěvující omlazenou přírodu, prostřednictvím stavěním mladých a kvetoucích stromů. Kořeny zvyku pochází již z předkřesťanských dob. Obřadní stavění stromů jako ochrana před zlými duchy znali už Římané a Etruskové.<sup>83</sup> Nejstarším dokladem v Českých zemích je zápis z roku 1422, kdy za vztyčení máje dostal mládenec odměnu, ruku děvčete.<sup>84</sup> Na základě manželského slibu a postavení máje vzešel manželský svazek v platnost a dne 23. června roku 1422 byla pořádána svatba.<sup>85</sup>

V oblasti Šumavy vzešla do podvědomí německá pověst vypovídající o sv. Valpurgře, jež doprovázela sv. Filipa a sv. Jakuba na jejich apoštolských poutích.<sup>86</sup> Bývala podezřívána z nemravnosti, proto na svou ochranu zabodla do země suchou hůl, která v noci z 30. dubna na

---

<sup>80</sup>HOLUB, Josef, LYER, Stanislav. 1982. *Stručný etymologický slovník jazyka českého se zvláštním zřetelem k slovům kulturním a cizím*. Vyd. 3. Praha: Státní pedagogické nakladatelství, s. 298.

<sup>81</sup>Tamtéž, s. 298.

<sup>82</sup>LANGHAMMEROVÁ, Jiřina. 2004. *Lidové zvyky: výroční obyčeje z Čech a Moravy*. Vyd. I. Praha: Lidové noviny, s. 112.

<sup>83</sup>VEČERKOVÁ, Eva. 2010. *Lidové obyčeje a jejich výtvarné komponenty, tvary a symboly*. Vyd. I. Brno: Moravské zemské muzeum, s. 81.

<sup>84</sup>ZÍBRT, Čeněk. 2006. *Veselé chvíle v životě lidu českého*. Vyd. 2. V Praze: Vyšehrad, s. 276.

<sup>85</sup>Tamtéž, s. 276.

<sup>86</sup>ZÍBRT, Čeněk. 1923. *Máje: obrázky ze života lidu československého*. Praha: Melantrich, s. 7.

1. května na důkaz její nevinnosti zazelenala. Podle Čeňka Zírta jsou na její památku od té doby stavěny máje.<sup>87</sup>

Od počátku 18 století můžeme v pojetí tohoto obyčeje pozorovat drobné odchylky v městském prostředí. Výstavba máje zde probíhala na rozdíl od venkovského prostředí před radním domem, nikoliv uprostřed návsi.<sup>88</sup> Konec 18. století se nese v duchu celé řady různých zákazů, jež se k výstavbě májí vztahovaly. Městské vrchnosti hrozily peněžitými pokutami i fyzickými tresty za jejich porušení. Množství vydávaných patentů nasvědčovalo, jak v této době vrchnosti brojily proti jarnímu zvyku poddanského lidu.<sup>89</sup> Přesto se tato obyčejová tradice v původním provedení nepodařila zcela změnit.

Během 20. století se stává nepsaným pravidlem, že výstavba máje je záležitostí pouze venkovského prostředí. Dodnes, a to nejen v českém prostředí, se u domů objevují tzv. soukromé májky stavějící se svobodným slečnám svými nastávajícími druhy. Výrazně však stále přetrvává tradice stavět jednu máji uprostřed návěsního prostranství v obci.

### 6.3 Význam tradice

Většina obyčejových prvků v lidové kultuře, které co do svého původního obsahu měly původně církevní charakter, byly postupně nahrazeny prvky racionálními, avšak církevní obsah byl částečně zachován. Dle mého názoru se jedná, o jakou si snahu navzájem prolnout náboženský a společenský život, tudíž lidový obyčej lze chápat

---

<sup>87</sup>ZÍBRT, Čeňk. 1923. *Máje: obrázky ze života lidu československého*. Praha: Melantrich, s. 8.

<sup>88</sup>ZÍBRT, Čeňk. 2006. *Veselé chvíle v životě lidu českého*. Vyd. 2. V Praze: Vyšehrad, s. 278.

<sup>89</sup>Tamtéž, s. 279.

jako etnokulturní tradici, opírající se o zděděné sociální informace. Tradici si je možno představit také jako most spojující minulost se současností.<sup>90</sup>

Samotnou obyčejovou tradici stavění májí vnímám jako rituál. Tím mám na mysli to, že praktikováním rituálu dochází k symbolické oslavě společenských institucí a jejich upevňování. Sám rituál chápu jako magicko-náboženský fenomén fungující na bázi nápodoby posvátného nebo kontaktu s posvátným<sup>91</sup>, při kterém je přítomná určitá ominózní vážnost, symbolické vyjadřování a společnost.<sup>92</sup> Obzvláště v případě obyčejové tradice stavění májí chápu tento rituál coby součást kulturních vzorců zasazených v tzv. cyklickém vnímání času. Toto vnímání temporálnosti coby stále se opakující koloběh s rituálně reprodukováným začátkem a koncem je typické především pro tradiční společnosti. Přesto lze těžko stanovit ten pravý význam stavění májí. Interpretovaných významů je široké spektrum. Z pohledu Fustela de Coulangese můžeme slavnost májí chápat jako určitou rituální zkamenělinu mající význam ve ztracené minulosti.<sup>93</sup>

Antonín Václavík soudí, že základním určujícím momentem obyčeje stavění májí je spojitost s hospodářským rokem ve smyslu zajišťování úrody, jak to vyplývá z lidového přesvědčení v Čechách i na Moravě. Dává to do spojitosti s dokladem z Krásného u Jimranova, kde se máje stavěly až po Dušičkách a kácely se až během listopadu.<sup>94</sup> Nověji se stavění májí zdůvodňovalo tím, že májová zeleň

---

<sup>90</sup>FROLEC, VÁCLAV. 1985. Čas života a obyčejová tradice. In: *Čas života. Rodinné a společenské svátky v životě člověka*. Lidová kultura a současnost. Vyd 1. K vydání připravil Václav Frolec. Brno: Blok, s. 18.

<sup>91</sup>GENNEP, Arnold van. 1997. *Přechodové rituály: Systematické studium rituálů*. Praha: Lidové noviny.

<sup>92</sup>SOKOL, Jan. 2004. *Člověk a náboženství: proměny vztahu člověka k posvátnému*. Praha: Portál.

<sup>93</sup>COULANGES, Fustel de. 2004. *Antická obec: studie o kultu, právu a institucích starého Řecka a Říma*. Praha: Sofis, s. 25.

<sup>94</sup>VÁCLAVÍK, Antonín. 2010. *Výroční obyčeje a lidové umění*. Luhačovice: Irena Voštová, s. 148.

měla představovat ochranu proti čarodějnicím a proti zlým duchům. Samotným májím byla přisuzována schopnost odpuzovat zlo.<sup>95</sup>

Pavel Toufar se naproti tomu zmiňuje o pověsti, která se zachovala na Rožnovsku. Vypovídá o panenské čistotě jedné dívky, jež se nechtěla vdávat. Stala se tak terčem výsměchů ostatních dívek, že jí žádný svobodný mládenec nebude chtít a tak radši před okolím říkala, že se rozhodla navždy zůstat pannou. Modlila se tak ke sv. Filipovi a sv. Jakubovi, aby jí zajistili ochranu. V den obou světců se z čista jasna objevila na jejím dvorku máj ozdobená bílými fáborkami na znamení její nevinnosti. Tytéž dívky jí začaly závidět a chtěly také takovou máj mít, ale bohužel jim takovou máj nikdo shůry nenadělil. Požádaly tak své chlapce, aby se o to postarali.<sup>96</sup> Tradici májí lze tedy také chápat jako symbol dívčí nevinnosti a krásy. Mnohem horší bylo, když dívka před okny našla místo máje slaměný *věchet* naražený na dřevěnou tyč. Celá ves tak věděla, že už dívka není poctivá.<sup>97</sup>

Čeněk Zíbrt uvádí, že máje coby zelené stromy byly znamením příchodu jara, kdy se veškerá příroda převlékla do nádherného kvetoucího roucha. Srdce lidí pak bylo naplněné slastí a radostí. Příroda se veselí a jásá stejně jako mládež.<sup>98</sup> Dále podle něj měly máje prvotně obrazný význam a byly výrazem přírodní pověsti v boji zimy s vesnou, tedy boje smrti se životem.<sup>99</sup>

Mezi další často interpretované významy stavění májí je podle Evy Večerkové snaha vyjádřit sympatie dané dívce, ale jak uvádí tak máje jsou i určitým vyjádřením vlastnictví. Ozdobená máj se stavěla na krov

<sup>95</sup>VÁCLAVÍK, Antonín. 2010. *Výroční obyčeje a lidové umění*. Luhačovice: Irena Voštová, s. 149.

<sup>96</sup>TOUFAR, Pavel. 2004. *Český rok na vsi a ve městě (leden-srpen)*. Třebíč: Akcent, s. 205.

<sup>97</sup>SKOPOVÁ, Kamila. 2007. *Hody pusty masopusty: slavíme, vaříme, zdobíme a hrajeme si celý rok podle lidových tradic*. Praha: Akropolis, s. 38.

<sup>98</sup>ZÍBRT, Čeněk. 1923. *Máje: obrázky ze života lidu československého*. Praha: Melantrich, s. 10.

<sup>99</sup>ZÍBRT, Čeněk. 2006. *Veselé chvíle v životě lidu českého*. Vyd. 2. Praha: Vyšehrad, s. 275.



jako znak dokončení stavby do úrovně střechy, tedy hrubého dokončení usedlosti (*glajcha*).<sup>100</sup> Jiřina Langhammerová ještě doplňuje jedno hledisko, že výstavba májí je v oblasti duchovního života chápána jako symbol života obecně – růst, zeleň a živé neutuchající barvy, především červená.<sup>101</sup>

V současnosti je zvyk stavění májí chápán především z hlediska dodržování společensko-zábavné funkce, kdy plní především význam neutuchající zábavy a radosti mezi lidmi. Lidé jsou aspoň po dobu průběhu zvyku vytržení z určitého kontextu myšlení a mohou se tak částečně oprostít od stereotypů každodenního života, k čemuž přispívá hudba, tanec, zpěv a uvolněná atmosféra.

## 6.4 Jednotlivé segmenty zvyku

### 6.4.1 Symbolika stromu

Stromy mají odpradávná v lidové kultuře své pevné místo. Do značné míry souvisejí s lidským bytím. Už původní obyvatelé Ameriky pojmenovávali stromy „bratry“ a „sestrami“.<sup>102</sup> V oblasti lidových tradic zůstal jeden aspekt vztahující se ke stromu jako k symbolu ženské stránky božství.<sup>103</sup> Strom představoval kult matky stvořitelky. Poukazoval na její schopnost zplodit potomka, a tím tak přivést na svět nový lidský život. Stromu byla taktéž přikládána schopnost převzít nemoc člověka a na oplátku do něj vpustit svou léčivou sílu. Strom tak lze považovat za nedílnou součást lidových obřadů, jejichž prostřednictvím bylo zajištěno např. zdraví, hojnost a síla. Zasahoval do každodennosti lidského života,

---

<sup>100</sup>VEČERKOVÁ, Eva. 2010. *Lidové obyčeje a jejich výtvarné komponenty, tvary a symboly*. Vyd. I. Brno: Moravské zemské muzeum, s. 81.

<sup>101</sup>LANGHAMMEROVÁ, Jiřina. 2004. *Lidové zvyky: výroční obyčeje z Čech a Moravy*. Vyd. I. Praha: Lidové noviny, s. 113.

<sup>102</sup>HAGENEDER, Fred. 2006. *Moudrost stromů: historie, lidová tradice, symbolika, léčení*. Vyd. 1. Praha: Knižní klub, s. 6.

<sup>103</sup>Tamtéž, s. 8.

a to i v krizových obdobích roku. Mezi nečastěji uctívané stromy patřily lípy, duby, vrby, jedle, tisy, jalovce, smrky, břízy aj.<sup>104</sup> Stromy májky se stavějí před nebo na usedlost jako znak pocty a sympatie. Obzvláště pak břízy a smrky symbolizují průlomový okamžik v životě dívek.<sup>105</sup>

#### 6.4.1.1 Bříza

Bříza je strom, jemuž přičítali nadpřirozenou moc především v severských oblastech Evropy. Určitá úcta k bříze se uchovala i v českém prostředí lidové tradice. Svůj symbolický význam si stále udržuje v rituálech konaných na oslavu jara.<sup>106</sup> Již během středověku v rámci křesťanského roku se objevují situace, kdy lidé místo toho aby chodili z obce k březovému háji, tak přinášeli jednu břízku do vesnice.<sup>107</sup> Pod ní se postupně začaly konat májové oslavy. Tento začínající zvyk nelibě nesla církev. Z toho důvodu se začaly do kostela přenášet březové ratolesti, aby se tento zvyk pomalu dostával do podvědomí věřících. Často se můžeme setkat s interpretací, že bříza je považována za strom začínajícího roku, jara a života. Zvláště březové pruty putující v ošatkách pastýřů v den sv. Martina nebo o Štědrém večeru mělo nádech určité úcty vůči stromu.<sup>108</sup> Často byly splétány do májových věnců, jež jsou podle etnografky Jiřiny Langhammerové symbolem života, jeho ochrany a růstu.<sup>109</sup>

<sup>104</sup>VÁCLAVÍK, Antonín. 2010. *Výroční obyčeje a lidové umění*. Luhačovice: Irena Voštová, s. 135.

<sup>105</sup>VEČERKOVÁ, Eva. 2010. *Lidové obyčeje a jejich výtvarné komponenty, tvary a symboly*. Vyd. I. Brno: Moravské zemské muzeum, s. 81.

<sup>106</sup>HAGENEDER, Fred. 2006. *Moudrost stromů: historie, lidová tradice, symbolika, léčení*. Vyd. 1. Praha: Knižní klub, s. 43.

<sup>107</sup>HAGENEDER, Fred. 2003. *Velká kniha stromů. Duch stromů: symbolika, mýty, legendy a duchové stromů*. Vyd. 1. Olomouc: Fontána, s. 250.

<sup>108</sup>VÁCLAVÍK, Antonín. 2010. *Výroční obyčeje a lidové umění*. Luhačovice: Irena Voštová, s. 136.

<sup>109</sup>LANGHAMMEROVÁ, Jiřina. 2004. *Lidové zvyky: výroční obyčeje z Čech a Moravy*. Vyd. I. Praha: Lidové noviny, s. 114.

### 6.4.1.2 Smrk

Smrk bývá především spojován s lidovým léčitelstvím. Díky velkému obsahu pryskyřice byl používán k léčení revmatu, zánětů krku nebo hltanu.<sup>110</sup> Jeho léčebnou sílu poznaly původní severoamerické kmeny, jako Odžibvejové, Kwakiutlové, Belakulové, Čerokíové a další.<sup>111</sup> Smrk jako stálezelený strom byl označován jako ztělesnění věčné trvajících síly života a návratu jara. Taktéž bývají ovládány silami vytvářející jejich duši v rámci celého lesa. Smrky jako májové stromy byly po celé délce zbaveny větví a kůry, pouze vršek byl ponechán. Obvykle byl tvořen čtyřmi až pěti patry smrkového chvojí.

### 6.4.2 Věvec

Věvec splétaný z rostlin nebo z umělých materiálů je znamením pocty, radosti, oslavy i přechodovým rituálem. Stal se význačným projevem během církevních, světských i obyčejových příležitostí.<sup>112</sup> Lze ho definovat jako předmět kruhového tvaru, jenž se vyznačuje velkou symbolickou mocí. Věncům lze přiřkládat celá řada funkcí. Za nejčastěji interpretovanou se považuje ochranná funkce, kdy věvec sloužil jako ochrana rostlin a dobytka před negativními silami a nepříznivými klimatickými podmínkami. Věvec taktéž plní atribut dekorativního a estetického významu. Pletly se především z vybrané zeleně, např. z březového nebo smrkového chvojí. Z rostlin pak byla ke zhotovení

---

<sup>110</sup>HAGENEDER, Fred. 2003. *Velká kniha stromů. Duch stromů: symbolika, mýty, legendy a duchové stromů*. Vyd. 1. Olomouc: Fontána, s. 360.

<sup>111</sup>HAGENEDER, Fred. 2006. *Moudrost stromů: historie, lidová tradice, symbolika, léčení*. Vyd. 1. Praha: Knižní klub, s. 142.

<sup>112</sup>VEČERKOVÁ, Eva. 2010. *Lidové obyčeje a jejich výtvarné komponenty, tvary a symboly*. Vyd. I. Brno: Moravské zemské muzeum, s. 264.

nejčastěji používána mateřídouška, střemcha nebo také heřmánek. Výběr byl závislý na krajské zvyklosti.<sup>113</sup>

V rámci obyčejových tradic bychom se s věnci setkali při mnoha příležitostech, kde mohou plnit široké spektrum významů. Při májových oslavách je věnec vnímán jako symbol mladistvých radovánek. Pro dívky jsou věnce připevněné na jejich „soukromých“ májkách znakem panenství a svobodného stavu.<sup>114</sup> Věnec může být transformován do mnoha podob vážících se k určité události. V celoplošném pojetí se tak můžeme setkat s věnci pohřebními a adventními, z nichž druhé jmenované získávají v poslední době čím dál tím větší oblibu mezi lidmi. Marginálně můžeme stále narazit na věnce hodové, svatojanské a dožínkové.

---

<sup>113</sup>VEČERKOVÁ, Eva. 2010. *Lidové obyčeje a jejich výtvarné komponenty, tvary a symboly*. Vyd. I. Brno: Moravské zemské muzeum, s. 262.

<sup>114</sup>Tamtéž, s. 260.

## 7 STAVĚNÍ MÁJÍ NA PELHŘIMOVSKU

Odlišnosti v životnosti lidových tradic mezi blízkými regiony, někdy i mezi sousedními obcemi na Pelhřimovsku dosahují dvaceti i padesáti let. V současnosti můžeme pozorovat, že soustředěnost obyčejových zvyků se postupně přesouvá do etnografických okrsků, přes bývalé správní celky (okresy) až po jednotlivé obce.<sup>115</sup>

Stavění májí na Pelhřimovsku má dlouhou tradici sahající až do předminulého století. Dokladem tomu je záznam z Pořína<sup>116</sup> z roku 1898, který hovoří, že na velké máji na návsi byly zavěšené i drobné dárky, pro něž museli mládenci šplhat. Byl zde dodržován ještě jeden dávný zvyk, kdy před Svatodušními svátky místní omladina upevňovala na dřevěnou tyč zaraženou do dna rybníka hadrového panáka „*hastroše*.“ Po Svatodušním pondělí bývala tyč s „*hastrošem*“ obvykle poražena.<sup>117</sup> V mnoha obcích na Pelhřimovsku se máje mezi válkami nestavěly každý rok. Důkazem tomu jsou především malé obce na Žirovnicku, kdy se slavné stínání máje konalo jednou za několik let.<sup>118</sup> Během okupace byl obyčej zakázán, ale v mnoha obcích po válce byl opět obnoven. Od té doby se obyčej pomalu z obcí vytrácí. Na přelomu 80. a 90. let 20. století se máje stavěly asi v jedné pětině obcí.<sup>119</sup> Bylo to buď velké máje na návsi nebo menší máje na dvorech nebo domech nesezdaných děvčat. „Kolektivní“ máj stojící na návesním prostranství bývala většinou v obci nejvyšší, mohla dosahovat výšky až 30 metrů. Použitý strom byl většinou smrč, na kterém byl připevněn vršek z březového chvojí. Vedle „kolektivní“ máje také chlapci stavěli máje nebo májky svým děvčatům

<sup>115</sup>NOVÁKOVÁ, Helena. 2000. *Lidová kultura*. In: *Pelhřimovsko ve druhém tisíciletí*. Pelhřimov: Okresní úřad; Okresní muzeum, s. 56.

<sup>116</sup>Obec ležící na železniční trati z Tábora na Pelhřimov.

<sup>117</sup>TOUFAR, Pavel. 2004. *Český rok na vsi a ve městě (leden-srpen)*. Třebíč: Akcent, s. 204.

<sup>118</sup>NOVÁKOVÁ, Helena. 2000. *Lidová kultura*. In: *Pelhřimovsko ve druhém tisíciletí*. Pelhřimov: Okresní úřad; Okresní muzeum, s. 57.

<sup>119</sup>BOČKOVÁ, Helena. 1982. *Výroční obyčeje na jihu a západě Českomoravské vrchoviny*. In: *Výroční obyčeje: Současný stav a proměny*. K vydání připravil Václav Frolec. Brno: Blok, s. 168.

před jejich dům, příkladem jsou tomu dodnes obce na Pacovsku a Humpolecku.<sup>120</sup> V některých obcích se stavěly jak „kolektivní“, tak i májky „soukromé“, např. na Telčsku.

Období stavění se lišilo od obce k obci. Většinou se vztyčovaly posledního dubna, v měsíci květnu nebo během Svatodušních svátků. Posvícenské máje nebyly v žádné z obcí zaznamenány.<sup>121</sup> V současnosti je zvyk na ústupu. Mezi okresky v rámci Pelhřimovska, kde je stavění májí dosud v životnosti patří především Pacovsko, Humpolecko a Telčsko.<sup>122</sup>

---

<sup>120</sup>Rozhovor s Karlem Míkou (nar. 1930) dne 17. 2. 2012.

<sup>121</sup>BOČKOVÁ, Helena. 1982. *Výroční obyčeje na jihu a západě Českomoravské vrchoviny*. In: *Výroční obyčeje: Současný stav a proměny*. K vydání připravil Václav Frolec. Brno: Blok, s. 168.

<sup>122</sup>NOVÁKOVÁ, Helena. 2000. *Lidová kultura*. In: *Pelhřimovsko ve druhém tisíciletí*. Pelhřimov: Okresní úřad; Okresní muzeum s. 57.

## 8 HISTORIE STAVĚNÍ MÁJÍ V OBCI JETŘICHOVEC A PŘÍPADNÉ ODLIŠNOSTI SE SOUČASNOSTÍ

K vypracování této části mé práce posloužily především nestrukturované rozhovory s pamětníky místního zvyku, kteří se jakoukoliv měrou podíleli na průběhu oslav stavění májí v minulosti. Povedlo se mi částečně zrekonstruovat přibližnou podobu tohoto zvyku počínaje obdobím 40. léty 20 století až do současnosti.

### 8.1 Historie stavění májí

V předválečném období se zvyk stavění májí v obci Jetřichovec těšil velké tradici. Nejstarší písemná zmínka o tomto májovém obyčeji pochází z roku 1937.<sup>123</sup> V následujících dvou letech se stavění májí obešlo bez jakéhokoliv zásahu represe ze strany správních orgánů.

Během okupace došlo k přerušení místní slavnosti trvající až do roku 1945. V průběhu těchto hluchých let české historie se místní občané pokusili o tajné pořádání májové slavnosti, ale všeobecný strach zapříčinil, že zůstalo pouze u plánování.

Po 2. světové válce došlo k opětovnému obnovení tradice, která nedoznala výraznějších změn vzhledem k průběhu oslav z předválečných let. „*Po letech útlaku měli mladí hoši plno elánu a dostali zpět chuť se bavit.*“<sup>124</sup> Omladina se pokoušela místním zemědělcům odcizit různá pracovní náčiní za účelem pozvednout hladinu zábavy na vyšší stupeň. Tehdy byly ještě dominantou návsi dva rybníky, kde většinou odcizené nářadí končilo. Hospodář byl tak nucen si svoje náčiní vylovit sám ovšem až po ukončení oslav. Druhá polovina 40. let se tak nesla v duchu uvolněné atmosféry.

<sup>123</sup> *Kronika obce Jetřichovec*, díl I. s. 52.

<sup>124</sup> Rozhovor s Karlem Míkou (nar. 1930) dne 17. 2. 2012.

Co se týká samostatné výstavby májí, jakmile dívka ukončila školní docházku a dosáhla 15 let věku, byla jí stavěna „soukromá“ máj. Za předpokladu, že svojí máj mít chtěla. Jestliže dívka neměla mládence, musela si máj ohlídat sama.<sup>125</sup> „Každou tu svoji máj jsme si musela každá hlídat, protože sem jezdili z okolních vesnic ty kluci zase.“<sup>126</sup> Podle svědectví Marie Vokurkové mohlo docházet k nejrůznějším situacím. „Pamatuji si, jednou jsem to hlídala poctivě až takhle do rána. Naši odjeli kolem páté hodiny podvečerní na tu Svatou Horu. Já se sebrala a šla jsem domu připravovat jídlo, aby teda když už jsem byla vzhůru, měli rodiče něco k večeři. Než jsem se vrátila, slyším takový rachot, tak jsem vyběhla ven a vidím, jak mi kluci tady už stáli a už mi pozvolna nařezávali moji máj. Nakonec jsem je usmlouvala za láhev pálenky a máj mi tak neporazili.“<sup>127</sup>

Pokud již dívka měla svého nastávajícího mládence, byl nucen se o máj přirozeně starat on a zároveň ji i hlídat. „Byli kluci druzí, kteří mu nepřáli, aby tu máj postavil té určité dívce. Většinou byli dva až tři a máj mu podržili.“<sup>128</sup> Pro chlapce to byla samozřejmě velká ostuda, protože byl ponížen potencionálními nápadníky své milé. Rivalita mezi mláďenci trvala nepřetržitě po celý rok. Především mezi omladinami v rámci okolních vesnic. „Nějaký kluk z cizí vesnice, např. z Bratřic nebo ze Salačovy Lhoty našel zalíbení v dívce z Jetřichovce. Natolik se mu zalíbila, že prostě to s ní myslel vážně a ona s ním taky. Tak jí postavil máj. Ovšem druhý kluk z Jetřichovce, kterému se také líbila, ale ona měla radši toho z tý Salačovy Lhoty. Tím tak vznikala rivalita. To je ta mládež a láska mládežnická. Ta rivalita nebyla nikdy mezi staršími lidmi, ale mezi těma mladýma, tím že se dívka líbila najednou více chlapcům, ale zvítězit mohl pouze jeden.“<sup>129</sup>

<sup>125</sup>Rozhovor s Marií Vokurkovou (nar. 1946) dne 18. 3. 2012.

<sup>126</sup>Rozhovor s Marií Vokurkovou (nar. 1946) dne 18. 3. 2012.

<sup>127</sup>Rozhovor s Marií Vokurkovou (nar. 1946) dne 18. 3. 2012.

<sup>128</sup>Rozhovor s Karlem Míkou (nar. 1930) dne 17. 2. 2012.

<sup>129</sup>Rozhovor s Josefem Kumžákem (nar. 1953) dne 10. 3. 2012.



Podle výpovědi Jaroslava Nekováře bývalo „soukromých“ májek i přes dvacet, které musely stát do Svatodušní neděle na svých místech.<sup>130</sup> Máje se dívkám nechávaly stát do svatby, ale většinou až do příštího roku. „*Po roce ji hospodář nebo její milí zase porazil a stavěla se zase nanovo.*“<sup>131</sup> Když místní mládenci chodili s děvčaty s přespolních vesnic, tak se máje jely nejdříve stavět mimo obec. „*Sedli jsme na dvě motorky ve více lidech a jeli jsme tam. Tam už bylo vše připraveno. Došli jsme k máji a postavili jsme jí.*“<sup>132</sup> Tento zaběhlý zvyk se omladině stal jednou osudným. V roce 1968 v den májových oslav vyrazili mládenci stavět máj do nedaleké vsi. Máje připravené pro jetřichovské dívky byly umístěné na stojanech a uschované ve staré chalupě u Míků (čp. 3).<sup>133</sup> Po vztyčení máje dívky z okolní vsi se jetřichovští mládenci jako obvykle vrátili s vědomím, že je čeká rozvoz májí po vsi. Ovšem když k nim dorazili, tak se zhrozili. „*Tenkrát sem přijeli chlapi ze Salačovy Lhoty a ruční pilou nařízli všech osmnáct májí. Když to ještě neměli rozvezené, rozumíš? Když je pak zvedali, tak všechny popraskaly.*“<sup>134</sup> Chlapcům nezbývalo nic jiného, než opět vyrazit do lesa a opatřit nových osmnáct májových stromů. „*Kluci odjeli v noci do lesa a šli je znova připravovat.*“<sup>135</sup> Jaroslav Nekovář se mi jako samostatný aktér pochlubil, že náročnější stavění májí nezažil. „*Představ si, že jsme ty stromy loupali i vlastníma rukama, a pak jsme je stavěli defakto druhý den ráno, ale do dopoledne všechny stály.*“<sup>136</sup> Z důvodu této události byly máje rozváženy předem.

Pro Jetřichovec bylo také typické, že chloubou májí byly březové vršky. Dozvěděl jsem se však, že ve stavení u Králů (čp. 33) byla stavěna „soukromá“ májka, která měla ponechána smrkový vršek.<sup>137</sup> Na základě vzpomínek pamětníků bylo pravidlem, že se u místní kapličky stavěly tři

<sup>130</sup>Rozhovor s Jaroslavem Nekovářem (nar. 1950) dne 10. 3. 2012.

<sup>131</sup>Rozhovor s Josefem Kumžákem (nar. 1953) dne 10. 3. 2012.

<sup>132</sup>Rozhovor s Jaroslavem Nekovářem (nar. 1950) dne 10. 3. 2012.

<sup>133</sup>Rozhovor s Milanem Míkou (nar. 1953) dne 5. 3. 2012.

<sup>134</sup>Rozhovor s Milanem Míkou (nar. 1953) dne 5. 3. 2012.

<sup>135</sup>Rozhovor s Jaroslavem Nekovářem (nar. 1950) dne 10. 3. 2012.

<sup>136</sup>Rozhovor s Jaroslavem Nekovářem (nar. 1950) dne 10. 3. 2012.

<sup>137</sup>Rozhovor s Jaroslavem Nekovářem (nar. 1950) dne 10. 3. 2012.

„kolektivní“ máje na místo dnešní jedné. *„Ty byly výhradně stavěny kolektivně pro tu mládež. Pro chlapce jako takový.“*<sup>138</sup> Prostranství před kapličkou sloužilo jako místo velkých oslav v minulosti. Pod májemi se tančilo a zpívalo až do druhého dne.

V 60. letech bychom tak zaznamenali velké rozdíly v podobě májového průvodu vzhledem k současnému provedení. Pravidlem bývalo, že starší pokolení ve vsi dělalo mládencům doprovod. Hudební vložka nebyla tak výrazná, ale vždy byl přítomen alespoň jeden hudební nástroj během průvodu. *„Hudba byla. V Jetřichovci byla hudba vždycky.“*<sup>139</sup> *„Záleželo, kdo se průvodu zúčastnil. Většinou to bylo závislé na tom, co se sehnalo, ale nikdy se nestalo, že by muzika nebyla.“*<sup>140</sup> Všichni dotazovaní se shodli, že kroj nikdy nebyl součástí májových oslav. Lze si to vysvětlit tím, že národopisná oblast České Horácko patřila mezi nejchudší v rámci Čech. *„Kroj jako takový tu za mě nikdy nebyl.“*<sup>141</sup>

Jak už jsem výše uvedl (kapitola č. 5), do počátku 70. let se v Jetřichovci slavila pouť společně s nedalekým Pacovem. V Pacově připadala pouť na sv. Václava tedy na 28. září. Počátečním impulsem proto, aby se v Jetřichovci slavila pouť samostatně, byla přestavba návesní kaple. Došlo k výstavbě nového oltáře směřovaného směrem na západ.<sup>142</sup> Do té doby byl totiž oltář směřovaný východním směrem a z toho důvodu v kapli neprobíhaly žádné mše. *„Nevím, z jakého důvodu se ten oltář vystavěl obráceně.“*<sup>143</sup> Po úspěšné rekonstrukci byla v roce 1972 kaple zasvěcena Duchu svatému. Tímto rokem počínaje se v Jetřichovci koná pouť na Svatodušní svátky.

Během 80. a 90. let 20. století nedošlo k výraznějším proměnám vůči letům předcházejícím. Samozřejmě se měnil počet májů, což bylo

<sup>138</sup>Rozhovor s Karlem Míkou (nar. 1930) dne 17. 2. 2012.

<sup>139</sup>Rozhovor s Jaroslavem Nekovářem (nar. 1950) dne 10. 3. 2012.

<sup>140</sup>Rozhovor s Milanem Míkou (nar. 1953) dne 5. 3. 2012.

<sup>141</sup>Rozhovor s Karlem Míkou (nar. 1930) dne 17. 2. 2012.

<sup>142</sup>Rozhovor s Milanem Míkou (nar. 1953) dne 5. 3. 2012.

<sup>143</sup>Rozhovor s Josefem Kumžákem (nar. 1953) dne 10. 3. 2012.

způsobené mezigeneračními výměnami v obci.<sup>144</sup> V posledních letech však lze pozorovat, že zájem veřejnosti o samotný průběh obyčejové tradice se zvyšuje. Důkazem tomu je stále se zvyšující počet lidí zúčastňujících se májových oslav.

## 8.2 Odlišné vzorce jednání vzhledem k současnosti

Na začátek je vhodné zmínit, že místní obyčej stavění mají prošel dlouhým a náročným vývojem. Všichni narátoři se shodovali v názoru, že proti současnému pojetí byl místní zvyk v minulosti okázalejší slavností. Atmosféra dokázala občany mnohem více pohlit. *„Tenkrát těch zábav nebylo tolik jako dnes. Dneska je to samý počítač a pustit si co chceš, není žádnéj problém.“*<sup>145</sup> Je velmi obtížné porovnávat jednotlivé dekády mezi sebou. Mentalita lidí se během posledního půl století velice změnila. V oblasti venkovského prostředí se jednalo o ještě výraznější proces, než tomu bylo v městském prostředí. *„To se prostě s dneškem nedá srovnat. Kultura je jiná, technika je jiná a svět jako celek je pokrokovější.“*<sup>146</sup> Vzájemná úcta lidí k sobě samotným byla na mnohem vyšší morální úrovni. Lidé na vesnici měli k sobě mnohem blíže z hlediska mezilidských vztahů. *„Čím je svět bohatší po materiální stránce, tím je chudší po té duchovní stránce.“*<sup>147</sup>

Výrazným faktorem, jenž měl zásadní vliv na tradici stavění mají jako takovou, byla víra v Boha. Obzvláště v Jetřichovci byli lidé silně věřící a to mělo za následek, že ves držela pohromadě a vždy vystupovala jako celistvý mechanismus. Jetřichovec byl považován za sociálně slabší obec. *„Jetřichovec to byla chudá vesnička v porovnání s okolními obcemi. Tady jestli někdo měl víc nebo míň, tak to nikdy*

<sup>144</sup>Rozhovor s Marií Vokurkovou (nar. 1946) dne 18. 3. 2012.

<sup>145</sup>Rozhovor s Josefem Kumžákem (nar. 1953) dne 10. 3. 2012.

<sup>146</sup>Rozhovor s Karlem Míkou (nar. 1930) dne 17. 2. 2012.

<sup>147</sup>Rozhovor s Jaroslavem Nekovářem (nar. 1950) dne 10. 3. 2012.

*nemělo vliv na vytváření sociálních rozdílů mezi lidmi.*<sup>148</sup> Lidé si tu zde neustále pomáhali a stavění májí bylo tak vítanou událostí, kde si mohli prokázat vzájemnou náklonnost a pokoru.

Dnes už jsou z místních znát náznaky závisti a určitého soupeření (např. na poli materiálního vlastnictví). Tato rivalita se částečně přenáší i do mysli zainteresovaných lidí, co mají dočinění s průběhem oslav, ale i přesto dodnes vesnice působí jednotným dojmem.

---

<sup>148</sup>Rozhovor s Marií Vokurkovou (nar. 1946) dne 18. 3. 2012.

## 9 STAVĚNÍ MÁJÍ V OBCI JETŘICHOVEC V ROCE 2011

### 9.1 Příprava

#### 9.1.1 Doba slavení

Jak již bylo výše uvedeno, v Jetřichovci se stavějí máje na Svatodušní svátky, kdy současně v obci na toto období připadá současně i pouť. Podle vyprávění Karla Míky, znalce historie obce, nelze přesně říci, z jakého důvodu se u nás stavějí máje právě v tomto období.<sup>149</sup> Bohužel ani jeden z dílů *Obecní kroniky obce Jetřichovec* neobsahuje bližší informace nápomocné k tomuto objasnění. Je jisté, že od počátku 30. let 20. století až dodnes připadá stavění májí na toto období v roce.<sup>150</sup>

##### 9.1.1.1 Svatodušní svátky

Svatodušní svátky neboli letnice se slaví na památku seslání Ducha svatého. První zmínky pocházejí z písemností z 3. století, ale nejspíše se slavily už dříve.<sup>151</sup> Jsou to svátky pohyblivé a slaví se vždy 50. den po Velikonocích, vždy dva dny, v neděli a v pondělí. Do váz se dávali březové a dubové větvičky, aby se v nich mohl usadit Duch svatý.<sup>152</sup> Hlavním dnem pro církevní oslavy je Svatodušní neděle čili Boží hod sváteční, který může připadat na dny mezi 10. květnem až 13. červnem. Druhým dnem je Svatodušní pondělí a v minulosti na tento den

<sup>149</sup>Rozhovor s Karlem Míkou (nar. 1930) dne 17. 2. 2012.

<sup>150</sup>*Kronika obce Jetřichovec*, díl I. s. 10.

<sup>151</sup>MOTLOVÁ, Milada. 2010. *Český rok od jara do zimy*. Praha: Fortuna Libri, s. 91.

<sup>152</sup>VONDRUŠKA, Vlastimil. 1991. *Církevní rok a lidové obyčeje: Kalendárium světců a světic, mučedníků a mučednic, pojednávající o víře českého lidu k nim, jakož o liturgii katolické*. Vyd 1. České Budějovice: Dona, 64 s.

připadaly především lidové obyčeje, přičemž většina z nich měla starobyrou tradici.<sup>153</sup>

### 9.1.2 Počátky prací

Samotné přípravy již započaly v neděli 5. 6. 2011, kdy skupina místních svobodných mládenců, mezi nimiž jsem byl i já, vyrazila jako každoročně do nedalekého lesa. Naším úkolem pro tento rok bylo porazit tři dobře vzrostlé smrkové stromy pro přípravu májových stromů. Každý z nás byl opatřen potřebným nářadím pro nezbytnou úpravu stromů. Mezi pomůckami bychom našli sekery, dřevařkou pilu a traktor se zapřáhnutým povozem pro následnou přepravu kmenů do vsi. Po detailním průzkumu jsme označili odpovídající tři smrky, které byly následně poraženy do předem označených míst kvůli naší bezpečnosti. Poté jsme kmeny odvětvili a zbavili je veškeré kůry v celé své délce. Taktéž byly seříznuty špičky. Poté jsou opracované kmeny vlastní silou přeneseny na odpovídající valník a převezeny do vsi k místnímu kulturnímu středisku. Zde byly položeny na předem připravené stojany k jejich vysušení. To vše se dělo týden před jejich vztyčením.

### 9.1.3 Poslední úpravy před májovým průvodem

Dopoledne v den konání, který připadl v roce 2011 na sobotu 11. června, proběhly poslední přípravy před začátkem samostatného průvodu. Přibližně ve stejném složení jako týden předem jsme se vydali za vsi do březového houští k obstarání březových špiček a větví sloužících k výrobě májových věnců.

---

<sup>153</sup>VONDRUŠKA, Vlastimil. 1991. *Církevní rok a lidové obyčeje: Kalendárium světců a světic, mučedníků a mučednic, pojednávající o víře českého lidu k nim, jakož o liturgii katolické*. Vyd 1. České Budějovice: Dona, 64 s.

Posledním důležitým úkolem bylo přenesení májových stromů společně s březovými větvemi k místu určení. Jedna „kolektivní“ máj byla přenesena ke kapliče stojící v přední části obecní návsi a zbylé dvě „soukromé“ máje ke stavením. Jedním z nich je dům rodiny Berkových (čp. 39), který společně s rodinou obývá nesezdaná Monika Berková (nar. 19. 8. 1988) a druhým je statek rodiny Koblicových (čp. 50), na jejichž adrese pobývá taktéž svobodná Lenka Koblicová (nar. 9. 3. 1984). Samotné předání má vždy charakter směny, kdy darovaný májový strom má povahu daru, jenž v sobě ukrývá určitou moc a nutí tak obdarovanou ho závazně oplatit.<sup>154</sup> Povinností dívek pak bylo uplést si vlastní věnec z přinesených březových větvíček. Barevnost a styl zdobení je zcela na jejich fantazii. Obvykle je věnec ozdoben čtyřmi různě barevnými květy zhotovených z krepových papírů. Březový vršek bývá obmotán pestrobarevnými fáborkami. Na druhé straně je povinností jejich nastávajících mládenců vykopat díru, kam bude spuštěna máj, a vyřezat kolíky z tvrdého druhu dřeva pro zajištění stability májového stromu. Tím veškeré přípravy před vypuknutím májového průvodu končí.

## 9.2 Průběh oslav

### 9.2.1 Zahájení

Jak je tomu již v obci tradicí, místem zahájení májových oslav bylo místní kulturní středisko „Pijas“, které je základnou pro veškeré akce tohoto druhu. Nejinak tomu bylo i při májovém průvodu. Tento úžasný zážitek obstarává, jak je tomu již zvykem, místní sbor dobrovolných hasičů, který se stará o veškeré kulturní a sportovní vyžití, jež je spojeno s chodem obce.

---

<sup>154</sup>MAUSS, Marcel. 1999. *Esej o daru, podobě a důvodech směny v archaických společnostech*. Vyd. I. Praha: Sociologické nakladatelství, s. 10.

Čas setkání byl tentokrát smluven na šestou hodinu v podvečer. Hlavní skupinu tvořili svobodní mládenci, do níž jsem patřil i já. Dále se pochodu vesnicí zúčastnili především místní a jejich příbuzní. Tuto slávu si obvykle nenechá ujít celá řada pozorovatelů z nedalekého okolí. Celé osazenstvo usedlo k připraveným stolům s připraveným občerstvením. Na stolech se daly najít různě upravené masové speciality, ale také typické zabijačkové pochoutky. K dodržování pitného režimu sloužilo točené pivo i některé druhy lihových produktů jako např. rum, zelená, vodka nebo slivovice. Atmosféra nabírala na své intenzitě. K tomu, aby mohlo být májové veselí oficiálně zahájeno, chyběl pouze příchod živé hudby, kterou obstarává každý rok místní dechová hudba Jetřicháci. Dorazila po krátkém čekání. Na začátku zazněly tři lidové skladby a májový průvod mohl být zahájen.

## **9.2.2 Májový průvod**

### **9.2.2.1 Zastávka u rodiny Koblicových**

Po opuštění kulturního střediska obce se průvod přemístil na volné prostranství, kde proběhlo hromadné fotografování do obecní kroniky. První zastávkou byla usedlost, na níž sídlila rodina Koblicových s jejich mladší svobodnou dcerou Lenkou, které se májka stavěla (čp. 50). Ta již byla ozdobená věncem a na březovém vršku už se třepotaly různobarevné fáborky. Hned po vstupu na dvorek usedlosti začala hudba hrát, čekalo se na příchod děvčete s jejím nastávajícím mláďencem. Během čekání pani domácí se staršími dcerami roznášely tácy plné



nepřeborných pochutin<sup>155</sup> a na úspěšný a bezproblémový zbytek průvodu byla rozlévána *štokrlata* domácí slivovice.

Hudba bez přestání hrála dál, zatímco my coby *čmelíci*<sup>156</sup> se pomalu připravovali na zdvižení májky do nebes. Na stojanech připravenou májku jsme obstoupili v celé její délce a pomalu jsme ji přenášeli k předem připravenému otvoru, kam měla být spuštěna. Pro samostatné postavení a celkovou manipulaci s májkou jsme využívali žebřík a *tlačky*. Jedná se o zmenšenou variantu podávacích vidlí se dvěma kovovými hroty připevněnými na dlouhé dřevěné násadě. Její účel spočívá v tom, že lehce obepne obvod máje a napomáhá tak k snadnějšímu postavení. Úkoly byly předem rozdělené, dva mládenci stáli u otvoru a sešlapávali konec máje, aby odtud nevyklouzla. Se zbytkem pracovní skupiny jsme opatrně začali máj pozvedávat. Důležité je přesné střídání pozic a postupné přecházení ke konci máje. Máj je stále jištěna žebříkem a tlačkami, aby se zabránilo případnému pádu.

Po úspěšném zdvižení následuje její potřebné zaražení co nejvíce hluboko do zeminy. Na povel je máj vždy pozvednuta a znovu zaražena hlouběji do země. Májový strom se musí natočit věncem k obecní kapličce, jak je tomu v obci zvykem. Poté přichází na řadu zatloukání dřevěných kolíků, což obstarává nastávající ženich. Kolíky jsou zaráženy z praktického důvodu, a sice aby byla udržena stabilita májového stromu. Pak dochází ke společnému tanci budoucí nevěsty a ženicha, kolem nich se vytvoří kruh z ostatních svobodných mláďenců. Tím veškerý akt končí a průvod se může posunout dále.

---

<sup>155</sup>Mezi nimiž bychom našli chlebičky, jednohubky, na plátky nakrájené uzené maso a tlačenku. Pro ty co mají rádi sladké, byly připraveny koblížky plněné marmeládou a povidly.

<sup>156</sup>Zaběhlé označení nesezdaných mláďenců v obci. Čmelík je roztoč napadající ptáky a drůbež.

### 9.2.2.2 Zastávka u rodiny Berkových

Druhou zastávkou byl dům rodiny Berkových (čp. 39), kde se druhá „soukromá“ máj postavila dceři Monice Berkové. Za hudebního doprovodu jsme na místo určení dorazili okolo osmé hodiny večerní. Opět jsme byli přivítáni mísami domácích koblížků a různými domácími pokrmy, např. bramboráky.<sup>157</sup> Rozlévána byla domácí hruškovice a bylo podáváno lahvové pivo. Manipulace s májí zde byla znesnadněná nedostatečným prostorem. Příkladně ozdobený májový strom jsme byli nuceni přenést a nasměrovat ho správným směrem pro bezproblémové postavení. Jedinci s tlačkami taktéž měli svoji úlohu velice ztíženou především z toho důvodu, že májový strom dosahoval téměř 25 metrů. Za zpěvu celé vsi máj pomalu stoupala k výši, přítomní nás za naši nezdolnou touhu máj vztyčit, ocenili hromadným potleskem. Po vniknutí májového stromu do jámy se opět musel natočit věncem ke kapličce. Jako u předešlé „soukromé“ máje nastávající ženich musel sám zarazit připravené dřevěné kůly kolem obvodu máje, aby podpořil její stabilitu. Ani u této usedlosti nebyla přítomná dívčina ochuzena o tanec se svým nastávajícím, po jehož ukončení se průvod přesunul ke své poslední zastávce.

### 9.2.2.3 „Kolektivní“ máj

Obvykle bývá největší a nejvíce zdobená jako znak dobře fungujících sociálních vztahů na vsi. V blízkosti máje je vždy postaven prostorný stan, kde se tráví čas do rána, kvůli ochraně máje před okolními obcemi. Tentokrát jsme stavbu měli ulehčenou v tom směru, že zde byl zabetonován mechanismus, jenž výrazně ulehčil celkový proces stavby máje. Toto zařízení bylo tvořeno dutou ocelovou trubkou dostatečně širokou i pro případný širší kmen, do níž se máj zasunula.

<sup>157</sup>Bramborák je regionální označení pro pokrm z brambor, který se směrem na jih mění na cmundu.

Trubku bylo možné sklopit, máj zasunout, následně jí zvednout a zajistit ji velkým šroubem jištěným z druhé strany maticí. Když máj vystoupala nad obec, rozplynuly se zbývající obavy spojené s možnými komplikacemi během průvodu. Na účastnících byly již patrné známky „únavy“ způsobené celonočním pochodováním vsí. Po celou dobu májového průvodu byli všichni účastníci pohlceni uvolněnou a především bujarou náladou. Tímto ale průběh oslav zdaleka nekončil.

### **9.2.3 Hudba a tanec**

Jak již bylo řečeno, hudbu během májových oslav obstarává jako každý rok místní dechová hudba Jetřicháci (ve složení: Milan Míka, Karel Koblic, Zdeněk Berka a Zdeněk Smetana), kteří podle tradice bývají přítomni od oficiálního zahájení až po slavnostní ukončení veselí. Kapela se během průvodu skládá z akordeonu, malého bubnu, saxofonu a trubky. V „Pijasu“ se malý buben nahradí za obvyklou bicí soupravu (hi hat činel, klasický činel, basový buben, malý buben). Jejich repertoár se skládá většinou z lidových písní, ale vyskytují se i písně populární známé ze současné hudební scény.

Tanec nebývá během májového rejdní příliš organizovaný, naopak jde spíše o čistou improvizaci. Výjimkami jsou zastávky u stavení, kde se obvykle tančí polka a valčík. Přísně se dodržuje zvyk, že tohoto tance se musí zúčastnit svobodná slečna se svým nastávajícím.

## 9.3 Zakončení

### 9.3.1 Hlídání „kolektivní“ máje

Hlídání máje stojící na návsi bylo donedávna zapomenutou činností. Zapomenutá byla z toho důvodu, že se okolní obce před několika lety neformálně domluvily, že si navzájem nebudou porážet svou dominantní máj, zvanou obecně „král“<sup>158</sup>. V roce 2008 však byla tato nepsaná dohoda porušena, když mládenci z okolní vesnice Salačova Lhota v ranních hodinách navštívili naši „kolektivní“ máj a podřizli jí. Přivěšený věnec strhli a nechali se s ním vyfotit. Zítřejší den pak fotografii mohla spatřit celá obec na obecní nástěnce vedle autobusové zastávky. Jednalo se tehdy o ostudu nejen omladiny, ale i celé obce. Tento čin zapříčinil to, že tato tradice byla opět od roku 2009 obnovena.

Hlídání máje je záležitostí pouze svobodných mládenců, kteří po skončení májového průvodu zasedli ke stolům skrytými pod plachtou prostorného stanu asi okolo půlnoci. Od té doby se od máje nikdo nehnul. Aby čas lépe plynul, hoši nepřestávali zpívat lidové písně za doprovodu akordeonu. Byl naražený sud piva a podávalo se drobné občerstvení. Další aktivitou bylo hraní karetních her, obzvláště mariáše a klasického *prší*, jejichž úkolem bylo především udržet omladinu v bdění. Během svítání se objevovaly už velké známky únavy, nikoho však nenapadlo odebrat se domu, a tím tak opustit zbylý kolektiv. Konec hlídání nastalo až okolo osmé hodiny ranní, když se rozezněl zvon z místní kapličky. Tentokrát se opatrovnictví „dominantní“ máje obešlo bez jakýchkoliv snah jí porazit.

---

<sup>158</sup>VÁCLAVÍK, Antonín. 2010. *Výroční obyčeje a lidové umění*. Luhačovice: Irena Voštová, s. 146.

### 9.3.2 Závěr oslav v místním „Pijasú“

Kromě svobodných mládenců pověřených hlídat máj, se zbytek průvodu přemístil na svou konečnou zastávku. Jednalo se opět o „Pijas. Účastníci průvodu se usadili k připraveným stolům umístěným v prostorném sálu. Pro nenasyté bylo opět připraveno mnoho pochutin a zvláště polévka připravená ze silného vývaru z kostí. K pití sloužily láhve alkoholu stojících na stolech, především pak pivo, pro něž si každý musel dojít sám a sám si ho také vlastnoručně načepovat. Pro lepší orientaci: výčep je umístěn v místnosti, která je volně průchozí se sálem.

Hudební vložku zajišťovala stále dechová hudba Jetřicháci. Příprava aparatury způsobovala hudebníkům již značné potíže způsobené nadměrným požitím alkoholu. Kolem dvanácté hodiny večerní byla většina příchozích v bujarém veselí. Poté jsme svědky tance na stolech, různých výkřiků a výskání. Postupem času bylo očividné, že tento celovečerní proces zanechal na všech zúčastněných značné známky únavy. Poslední účastníci odcházejí domů za časných ranních hodin.

## 10 ZÁVĚR

Přestože stavění májí v Jetřichovci má historické kořeny, z hlediska budoucnosti je v mnohém cenný. Jako závislý pozorovatel si uvědomuji, že uspořádání takovéto akce bez jakékoliv letité zkušenosti, není vůbec snadné. Jedná se spíše o domácí záležitost. Místní lidé se vzájemně znají, působí trochu jako otevřená komunita, jež mezi sebe připustí kohokoliv, kdo má zájem se bavit. Zkušenosti během terénního výzkumu mi ukázaly, že poznání současného stavu zdejších májových oslav se neobejde bez kritického zřetele, jinými slovy řečeno, bez konfrontace současnosti z minulostí.

Vyhodnocením základních znaků zvyku stavění májí jsem dospěl k názoru, že se jedná o přechodový rituál a zároveň cyklický obnovující světový řád. Jako typický přechodový rituál vyčleňuje i slavnost májí věkovou kohortu po dobu rituálu z širší společnosti. Jsou umístěni do specifického prostoru se zvláštním vybavením a provádějí specifické činnosti. Stylizovaným jednáním se s touto situací vyrovnávají a po úspěšném zvládnutí celého rituálu je za pomoci tance, hudby, bdění a nevázané sexuality zbořen řád svět světa, aby byl opět znova nastolen.

Funkce, které tento zvyk plní lze sledovat z mnoha úhlů pohledu. V budoucnu by určitě stálo za pozornost se zaměřit na dichotomie, které jsou zřetelné během průběhu tradice. Tím mám především na mysli společenské dichotomie – věkové a genderové. Ve stylizovaném prostředí májových oslav jsou tyto role v určitém ústraní, a z toho důvodu nejsou jejich difference dostatečně zdůrazněny. Což má za následek znemožnění případné další analýzy a reflexe. Proto se domnívám, že by bylo zajímavé provést detailnější rozbor, který by pomohl poodhalit sociální procesy, jež mají přímý vliv na jedince, kteří se během májové slavnosti stávají součástí určité společnosti. Zkoumající optika by tak mohla být zaměřená na samotné účastníky průvodu, např. do jaké míry jsou si schopni osvojovat pravidla, hodnoty, formy komunikace a normy

chování nově vzniklého sociálního útvaru. Dalším námětem pro budoucí možné zpracování by mohla představovat studie týkající se věkových nerovností mezi účastníky oslav. Podle mého názoru má věk nezpochybnitelný vliv na tvorbu identity v rámci nově vzniklého sociálního uskupení. Taktéž by bylo přínosné, kdyby se optika výzkumníka soustředila na tvorbu věkových profilů, které se utvářejí v průběhu májové slavnosti mezi aktéry různých věkových kategorií.

Někdo by mohl namítnout, že průběh zdejší obyčejové tradice zcela neodpovídá původním tradicím, jak o to usilují zvláště na Moravě. Ačkoliv v Jetřichovci se pořádá výstavba májí již bezmála jedno století, dalo by se říci, že každý ročník je v něčem specifický. Škoda, že neprobíhá žádná větší medializace zdejšího zvyku v širším okolí. Je též pravdou, že místní spoluobytelé byli velmi ochotní a mě samostatného jako pozorovatele, který dokumentuje zdejší obyčej, si cenili.

Bude-li v Jetřichovci i nadále dostatek nadšenců ochotných obětovat svůj volný čas i prostředky na pořádání dalších ročníků, je jistá naděje, že i zde se jednou propracují k dokonalosti. Ať ano, či ne, pochvalu si zaslouží, neboť jedině tímto způsobem se dají tradice zachovávat i pro další pokolení

## 11 RESUMÉ

In my thesis I concern myself with a tradition of building maypoles in the village of Jetrichovec. My effort is to describe this tradition with all of its essential parts by giving a particular example of its course in Jetrichovec. To clarify the process, qualitative research methods - such as participant observation, unstructured interviews and analysis of documents and materials - were primary in my work. The custom of building maypoles should not be perceived only as a symbol for love and youth, because its meaning is also deeper – within the springtime approaching and the beginning of the agriculture year.

In the introduction of my work I attempted to anchor the studied locality to a wider context of ethnographic regions from the viewpoint of its geographical and historical development. Next part describes the process of building maypoles itself – its history, meaning and symbolism of each segment. On the basis of unstructured interviews I tried to reconstruct the history of building maypoles in the village of Jetrichovec and to describe thoroughly the course of May celebration in the year 2011, where I used the method of participant observation. In conclusion I tried to summarize all of the preceding information and I have also suggested a possible way of interpretation – how we can look at this tradition.



## 12 EDIČNÍ ZÁSADY

V prepisech nestrukturovaných rozhovorů s mými předem vytipovanými respondenty jsem se snažil zachovat dialektové prvky, ale i fonetickou podobu slov v takové podobě, aby se nelišily od autentických projevů narátorů.

Krajové a lokální názvy jsem označil kurzívou, popřípadě i uvozovkami.

..

## 13 POUŽITÉ PRAMENY A LITERATURA

### 13.1 Prameny

*Obecní kronika obce Jetřichovec*, díl I. 1923 – 1974. Ve vlastnictví Jiřího Kačera

*Obecní kronika obce Jetřichovec*, díl II. 1975 – 1992. Ve vlastnictví Jiřího Kačera

*Obecní kronika obce Jetřichovec*, díl III. 1993 –?. Ve vlastnictví Jiřího Kačera

*Školní kronika obce Jetřichovec*. 1938 – 1945. inv.č. 125. Statní okresní archiv Pelhřimov.

*Školní kronika obce Jetřichovec*. 1946 – 1952. inv.č. 125. Statní okresní archiv Pelhřimov.

*Matrika členů hasičského sboru v Jetřichovci*. 1923 – 1972. inv. č. 125. Statní okresní archiv Pelhřimov

### 13.2 Seznam narátorů

Karel Míka – nar. 1930, obec Jetřichovec (čp. 41)

Milan Míka – nar. 1953, obec Jetřichovec (čp. 57)

Josef Kumžák – nar. 1953, obec Jetřichovec (čp. 49)

Jaroslav Nekovář – nar. 1950, obec Jetřichovec (čp. 48)

Marie Vokurková – nar. 1946, obec Jetřichovec (čp. 40)

Marek Šafarik – nar. 1989, obec Jetřichovec (čp. 61)

### 13.3 Literatura

BOČKOVÁ, Helena. 1982. Výroční obyčeje na jihu a západě Českomoravské vrchoviny. In: *Výroční obyčeje: Současný stav a proměny*. K vydání připravil Václav Frolec. Brno: Blok, 164–193.

BRTNÍK, Miloslav. 2007. *Jaký kraj, tak se stroj: obrazová encyklopedie horáckých a podhoráckých krajů*. V Jihlavě: Muzeum Vysočiny, 6–14.

COULANGES, Fustel de. 2004. *Antická obec: studie o kultu, právu a institucích starého Řecka a Říma*. Praha: Sofis, 390 s.

FIŠER, Vojtěch. 2009. *Toulky Vysočinou*. Praha: Regia, 206 s.

FROLEC, VÁCLAV. 1985. Čas života a obyčejová tradice. In: *Čas života. Rodinné a společenské svátky v životě člověka*. Lidová kultura a současnost. Vyd 1. K vydání připravil Václav Frolec. Brno: Blok, 18–26.

GENNEP, Arnold van. 1997. *Přechodové rituály: Systematické studium rituálů*. Praha: Lidové noviny, 201 s.

HAGENEDER, Fred. 2006. *Moudrost stromů: historie, lidová tradice, symbolika, léčení*. Vyd. 1. Praha: Knižní klub, 224 s.

HAGENEDER, Fred. 2003. *Velká kniha stromů. Duch stromů: symbolika, mýty, legendy a duchové stromů*. Vyd. 1. Olomouc: Fontána, 225–389.

HOLUB, Josef, LYER, Stanislav. 1982. *Stručný etymologický slovník jazyka českého se zvláštním zřetelem k slovům kulturním a cizím*. Vyd. 3. Praha: Státní pedagogické nakladatelství, 527 s.

LANGHAMMEROVÁ, Jiřina. 2004. *Lidové zvyky: výroční obyčeje z Čech a Moravy*. Vyd. I. Praha: Lidové noviny, 341 s.

MACHEK, Václav. 2010. *Etymologický slovník jazyka českého*. Vyd. 5. Praha: Lidové noviny, 866 s.

MARTÍNEK, Zdeněk. 2000. *Pelhřimovsko jako geograficky-historický region*. In: *Pelhřimovsko ve druhém tisíciletí*. Pelhřimov: Okresní úřad; Okresní muzeum, 7–10.

MAUSS, Marcel. 1999. *Esej o daru, podobě a důvodech směny v archaických společnostech*. Vyd. I. Praha: Sociologické nakladatelství, 201 s.

MÍKA, Karel. 2012. *Jetřichovec v minulosti 1923 – po dnešek 2010. Aneb krátká historie jedné obce*. Pelhřimov: Nová Tiskárna. 250 s.

MOTLOVÁ, Milada. 2010. *Český rok od jara do zimy*. Praha: Fortuna Libri, 10–156.

MURPHY, Robert Francis. 1999. *Úvod do kulturní a sociální antropologie*. Vyd. 1. Praha: Sociologické nakladatelství, 267 s.

NOVÁKOVÁ, Helena. 2000. *Lidová kultura*. In: *Pelhřimovsko ve druhém tisíciletí*. Pelhřimov: Okresní úřad; Okresní muzeum, 54–57.

*Ottův slovník naučný. Ilustrovaná encyklopedie obecných vědomostí*. Díl 14. 1899. Praha: J. Otto, 1066 s.

PAKOSTA, Ferdinand. 2005. *Město Pacov a okolí: turistický průvodce z roku 1910*. V Praze: Kulturní a osvětový spolek, 34 s.

PETRÁŇ, Josef. (et al.) 1995. *Dějiny hmotné kultury. II/1, Kultura každodenního života od 13. do 15. století*. Praha: Karolinum, 30–45.

*Příruční slovník jazyka českého*. Díl II. 1937. Praha: Státní pedagogické nakladatelství, 1027 s.

RIEGER, Ladislav František. 1866. *Slovník naučný*. Díl 5. Praha: Kober a Margraf, 1205 s.

SCHOVÁNKOVÁ, Lada. 2010. *Staročeské a suché máje na příkladu oslav v obci Bzová u Hořovic FF ZČU*. [bakalářská práce] Ved. práce Marta Ulrychová. Plzeň: Západočeská univerzita. Fakulta filozofická, 125 s.

SILVERMAN, David. 2005. *Ako robiť kvalitatívny výskum: Praktická príručka*. Bratislava: Ikar. 327 s.

SKOPOVÁ, Kamila. 2007. *Hody pústy masopusty: slavíme, vaříme, zdobíme a hrajeme si celý rok podle lidových tradic*. Praha: Akropolis, 5–48.

SOKOL, Jan. 2004. *Člověk a náboženství: proměny vztahu člověka k posvátnému*. Praha: Portál. 245 s.

SVOBODA, Josef František. 1940. *Moravské Horácko. Prameny poznání Moravského Horácka*. V Heleníně u Jihlavy: Nákladem Vladimíra Urbánka, 24 s.

TOUFAR, Pavel. 2004. *Český rok na vsi a ve městě (leden-srpen)*. Třebíč: Akcent, 179–210.

VÁCLAVÍK, Antonín. 2010. *Výroční obyčeje a lidové umění*. Luhačovice: Irena Voštová, s. 47–176.

VAŘEKA, Josef, MAUR, Eduard. 2004. *Etnografický atlas Čech, Moravy a Slezska IV. Etnografický a etnický obraz Čech, Moravy a Slezska (1500-1900): národopisné oblasti, kulturní areály, etnické a etnografické skupiny*. eds. Jiří Woitsch, František Bahenský. Praha: Etnologický ústav Akademie věd České republiky, 1–20.

VEČERKOVÁ, Eva. 2010. *Lidové obyčeje a jejich výtvarné komponenty, tvary a symboly*. Vyd. I. Brno: Moravské zemské muzeum, 80–307.

VOJNA, Ladislav. 2000. *Pelhřimovsko v geografickém kontextu*. In: *Pelhřimovsko ve druhém tisíciletí*. Pelhřimov: Okresní úřad; Okresní muzeum, 11–13.

VONDRUŠKA, Vlastimil. 1991. *Církevní rok a lidové obyčeje: Kalendárium světců a světic, mučedníků a mučednic, pojednávající o víře českého lidu k nim, jakož o liturgii katolické*. Vyd 1. České Budějovice: Dona, 96 s.

ZÍBRT, Čeněk. 1923. *Máje: obrázky ze života lidu československého*. Praha: Melantrich, 146 s.

ZÍBRT, Čeněk. 2006. *Veselé chvíle v životě lidu českého*. Vyd. 2. V Praze: Vyšehrad, 636 s.

### 13.4 Internetové zdroje

Oficiální stránky mikroregionu Stražiště [online]. [Cit. 29.1.2012] Dostupné z: <http://www.straziste.cz/zakladni-informace>.

Oficiální stránky města Pacov [online]. [Cit. 2.2.2012]. Dostupné z:  
<<http://www.mestopacov.cz/mesto/mistni-casti>>.

Oficiální stránky obce Jetřichovec [online]. [Cit. 30.1.2012]. Dostupné z:  
<<http://www.jetrichovec.cz/>>

## 14 SEZNAM PŘÍLOH

### Obrazová příloha

Obr. č. 1 – Satelitní snímek Jetřichovce z roku 2012. (Mapa Jetřichovec 2010. Dostupné z: [www.mapy.cz](http://www.mapy.cz) [online])

Obr. č. 2 – Životnost výročních obyčejů v Čechách a na Moravě v letech 1978 – 1979. (FROLEC, Václav. *Výroční obyčeje a jejich životnost v Českých zemích*. In: *Výroční obyčeje: Současný stav a proměny.*)

Obr. č. 3 – Stavění obecní máje – české země. (FROLEC, Václav. *Výroční obyčeje a jejich životnost v Českých zemích*. In: *Výroční obyčeje: Současný stav a proměny.*)

Obr. č. 4 – Hranice Horácka (BRTNÍK, Miloslav. *Jaký kraj, tak se stroj: obrazová encyklopedie horáckých a podhoráckých krajů.*)

Obr. č. 5 – Stavění májí na návsi a u domu v roce 1979 – okres Pelhřimov. (BOČKOVÁ, Helena. *Výroční obyčeje na jihu a západě Českomoravské vrchoviny*. In: *Výroční obyčeje a jejich životnost v Českých zemích*. In: *Výroční obyčeje: Současný stav a proměny.*)

Obr. č. 6 – Stavění a kácení obecních májek v roce 1979 – okres Pelhřimov a Jihlavy. (BOČKOVÁ, Helena. *Výroční obyčeje na jihu a západě Českomoravské vrchoviny*. In: *Výroční obyčeje a jejich životnost v Českých zemích*. In: *Výroční obyčeje: Současný stav a proměny.*)

Obr. č. 9 – Stavění májí děvčatům – okres Pelhřimov a Jihlava. (BOČKOVÁ, Helena. *Výroční obyčeje na jihu a západě Českomoravské vrchoviny*. In: *Výroční obyčeje a jejich životnost v Českých zemích*. In: *Výroční obyčeje: Současný stav a proměny.*)

Obr. č. 8 – Máj ve dvoře stavení v roce 1980, Jetřichovec, okres Pelhřimov. (BOČKOVÁ, Helena. *Výroční obyčeje na jihu a západě Českomoravské vrchoviny*. In: *Výroční obyčeje a jejich životnost v Českých zemích*. In: *Výroční obyčeje: Současný stav a proměny*.)

Obr. č. 9 – Geomorfologické členění Pelhřimovska. (VOJNA, Ladislav. *Pelhřimovsko v geografickém kontextu*. In: *Pelhřimovsko ve druhém tisíciletí*.)

Obr. č. 10 – Geologické a mineralogické poměry Pelhřimovska. (VÁŇA, Milan. *Geologické a mineralogické poměry Pelhřimovska*. In: *Pelhřimovsko ve druhém tisíciletí*.)

Obr. č. 11 – Návesní kaple – v popředí „kolektivní“ máje v roce 1978. (*Obecní kronika obce Jetřichovec*, díl II. Příloha č. 22. 1975 – 1992.)

Obr. č. 12 – Bývalý spodní rybník na návsi v roce 1979. (*Obecní kronika obce Jetřichovec*, díl II. Příloha č. 22. 1975 – 1992.)

Obr. č. 13 – Zavezení horníka rybníka v roce 1980. (*Obecní kronika obce Jetřichovec*, díl II. Příloha č. 22. 1975 – 1992.)

Obr. č. 14 – Návesní kaple v roce 2008. (Foto: Pavel Zelenka, 2008.)

Obr. č. 15 – Kulturní středisko obce zvané „Pijas“. (Foto: Pavel Zelenka, 2009)

Obr. č. 16 – Připevňování březového vršku ke „kolektivní“ máji. (Foto: Pavel Zelenka, 2009)

Obr. č. 17 – Ozdobný věnec na „soukromé“ máji. (Foto: Pavel Zelenka, 2009)

Obr. č. 18 – Upevňování „kolektivní“ máje. (Foto: Pavel Zelenka, 2009)



Obr. č. 19 – „Soukromá“ máj Moniky Berkové. (Foto: Denisa Papežová, 2011)

Obr. č. 20 – Zdvíhání máje za pomoci *tlaček*. (Foto: Denisa Papežová, 2011)

Obr. č. 21 – Pohoštění u Berkových před vztyčením máje. (Foto: Denisa Papežová, 2011)

Obr. č. 22 – Březový vršek máje. (Foto: Denisa Papežová, 2011)

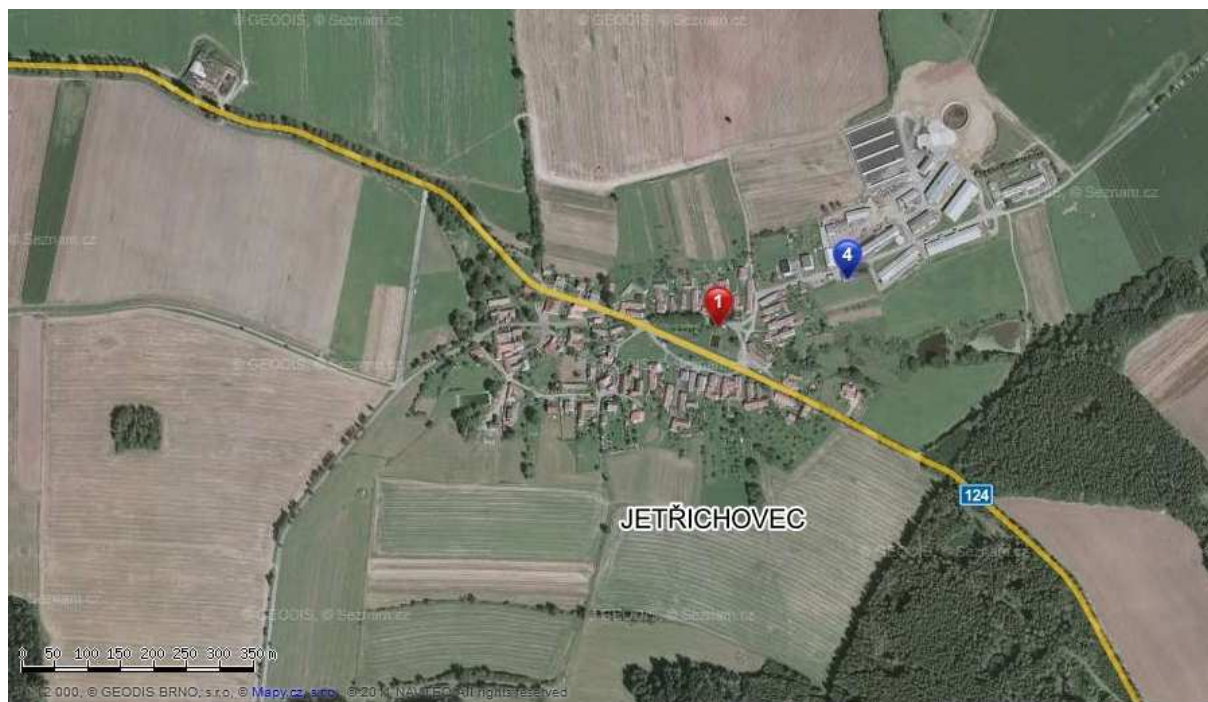
Obr. č. 23 – Stavění „kolektivní“ máje. (Foto: Denisa Papežová, 2011)

Obr. č. 24 – Památeční pohlednice. (*Obecní kronika obce Jetřichovec*, díl II. Příloha č. 70. 1975 – 1992.)

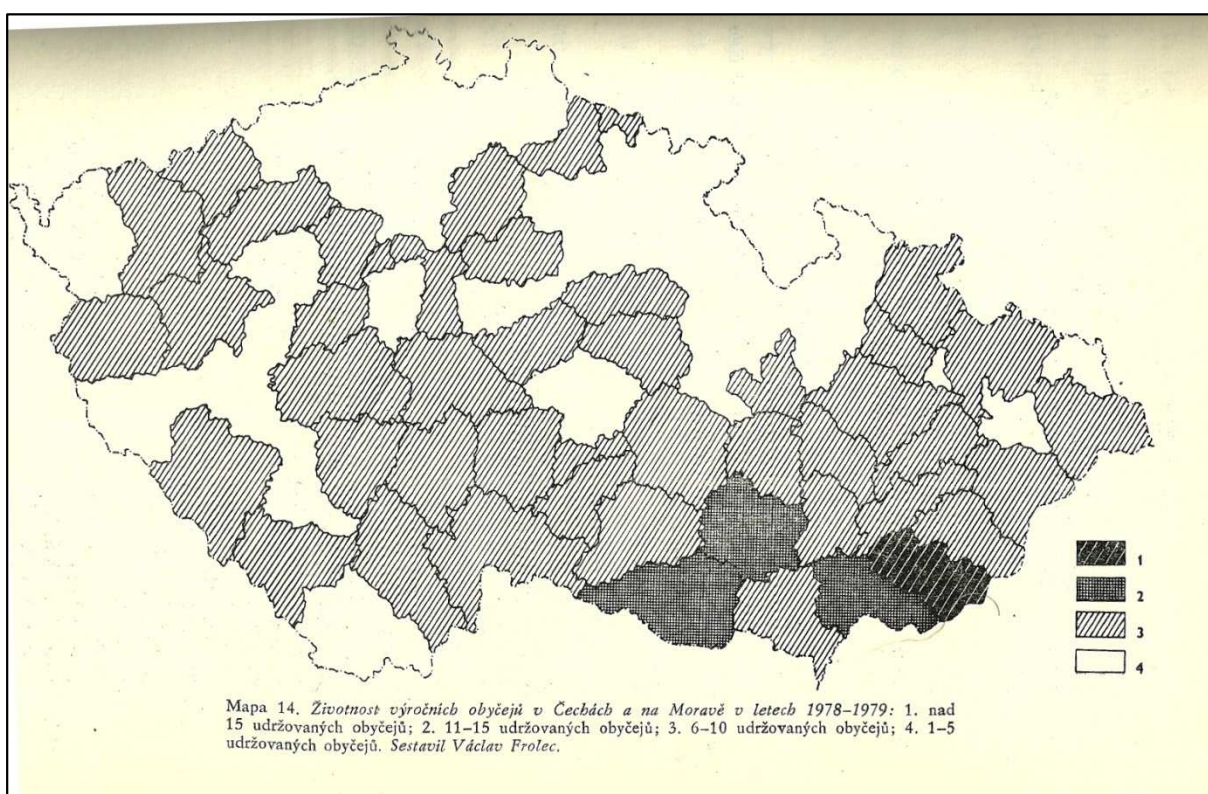
Obr. č. 25 – Vozový park Sboru dobrovolných hasičů Jetřichovec. (Foto: Pavel Zelenka, 2011.)

Obr. č. 26 – Panorama obce Jetřichovec. (Foto: Pavel Zelenka, 2011.)

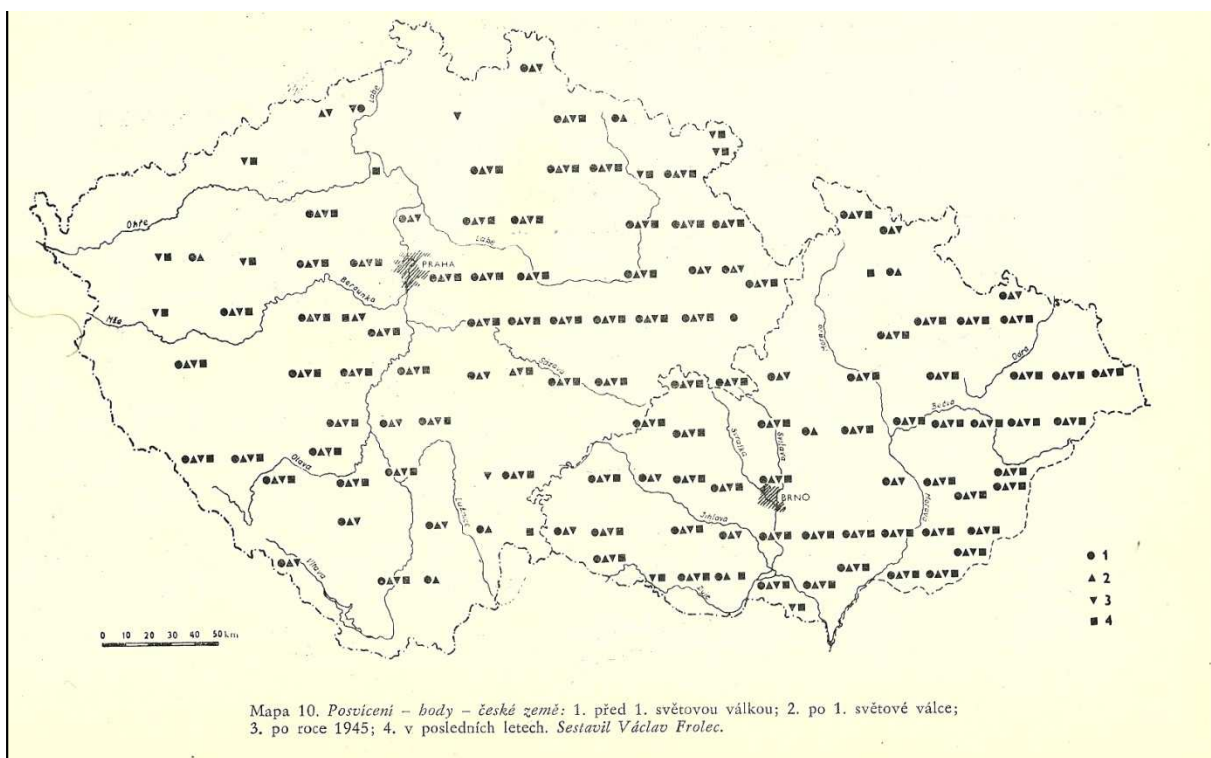
## 15 PŘÍLOHY



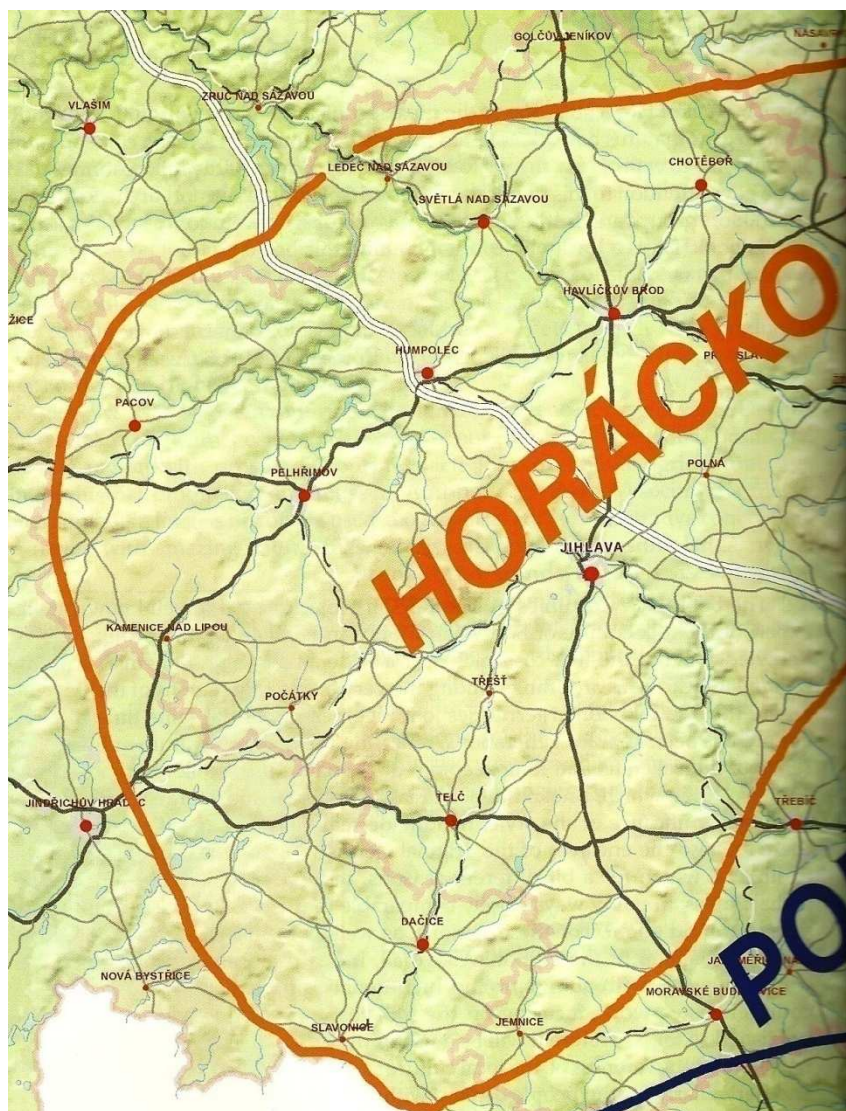
Obr. 1 Satelitní snímek Jetřichovce z roku 2012.



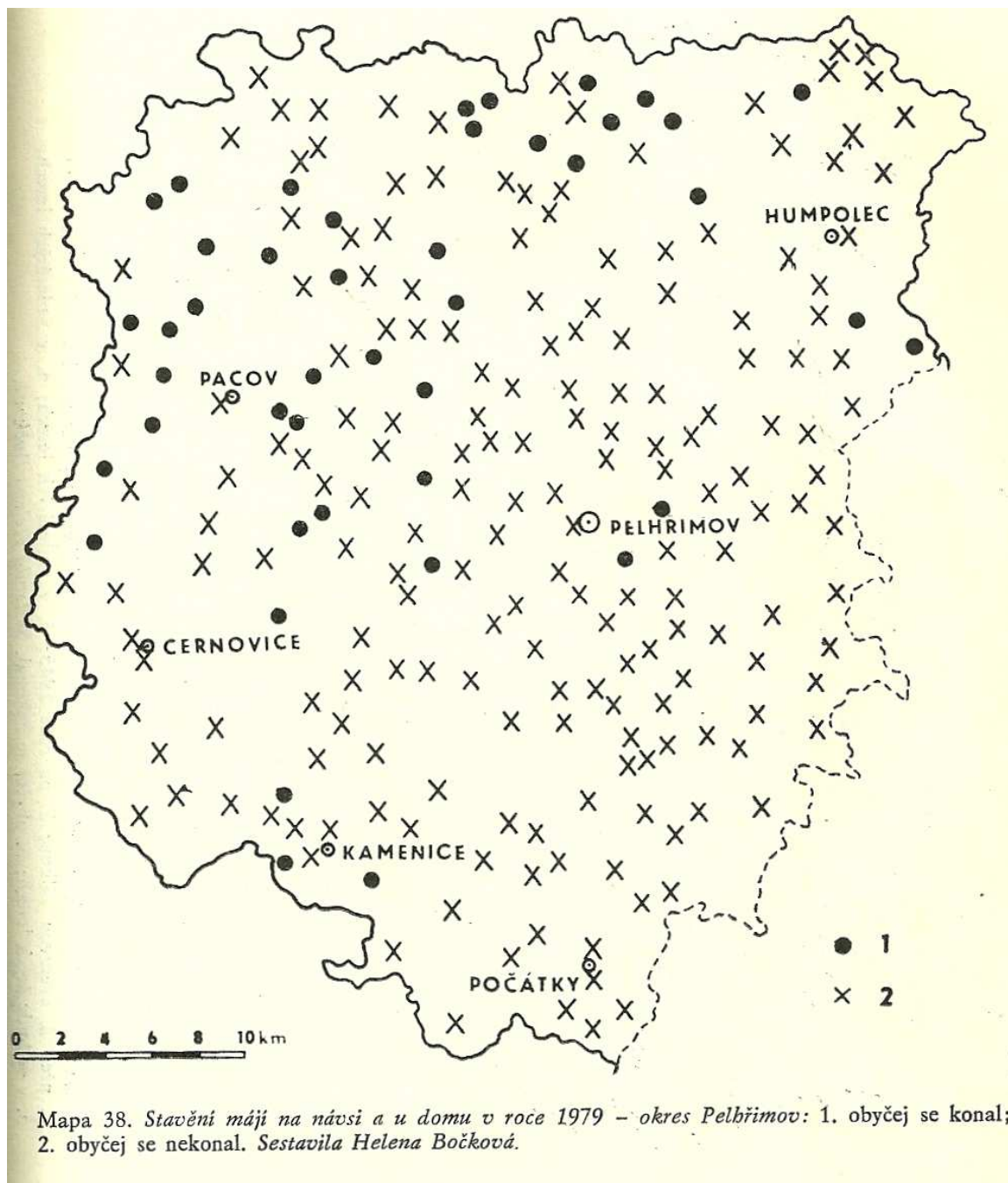
Obr. 2 Životnost výročních obyčejů v Čechách a na Moravě v letech 1978 – 1979.



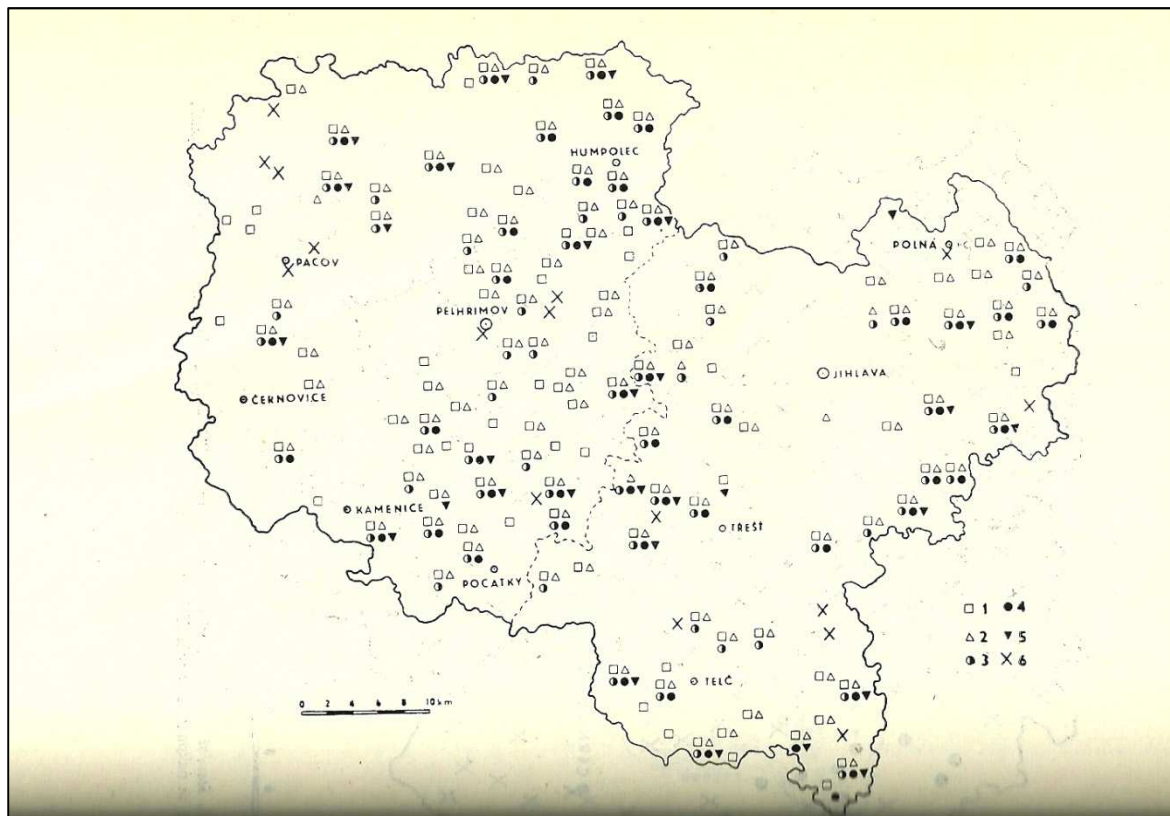
Obr. 3 Stavění obecní máje – české země.



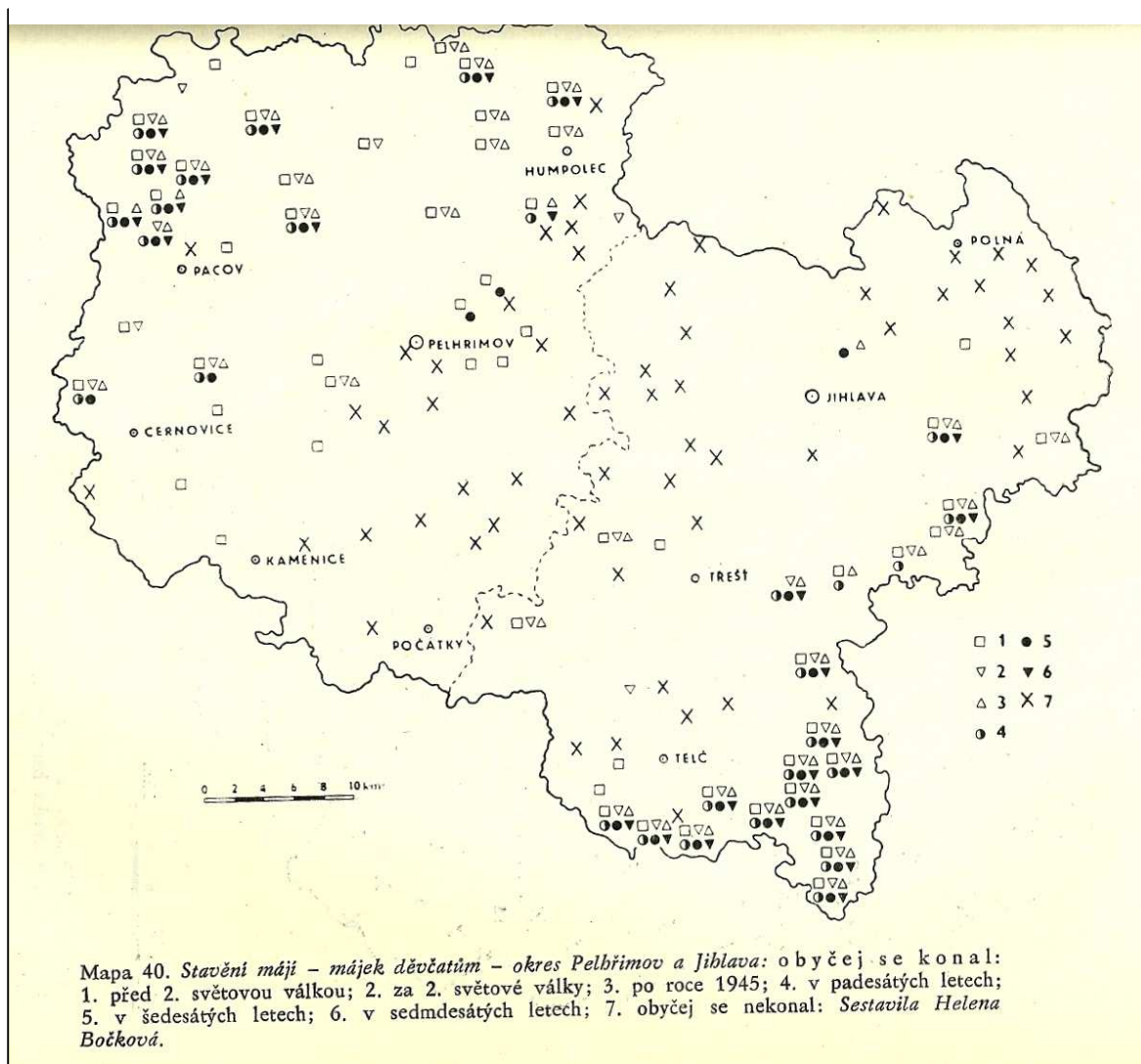
Obr. 4 Hranice Horácka.



Obr. 5 Stavění májí na návsi a u domu v roce 1979 – okres Pelhřimov.



Obr. 6 Stavění a kácení obecních májek roce 1979 – okres Pelhřimov a Jihlava.

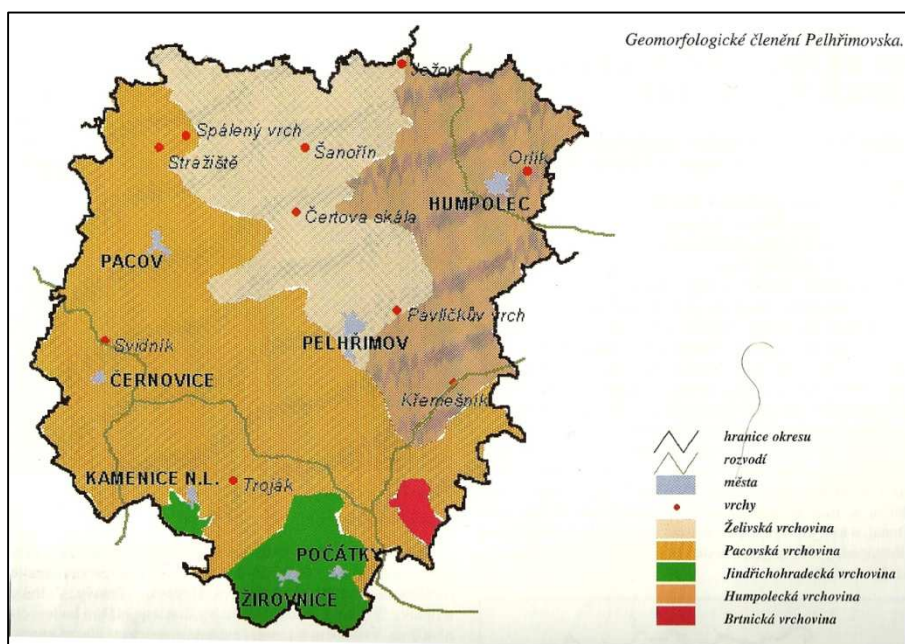


Obr. 7 Stavění májí děvčatům – okres Pelhřimov a Jihlava.

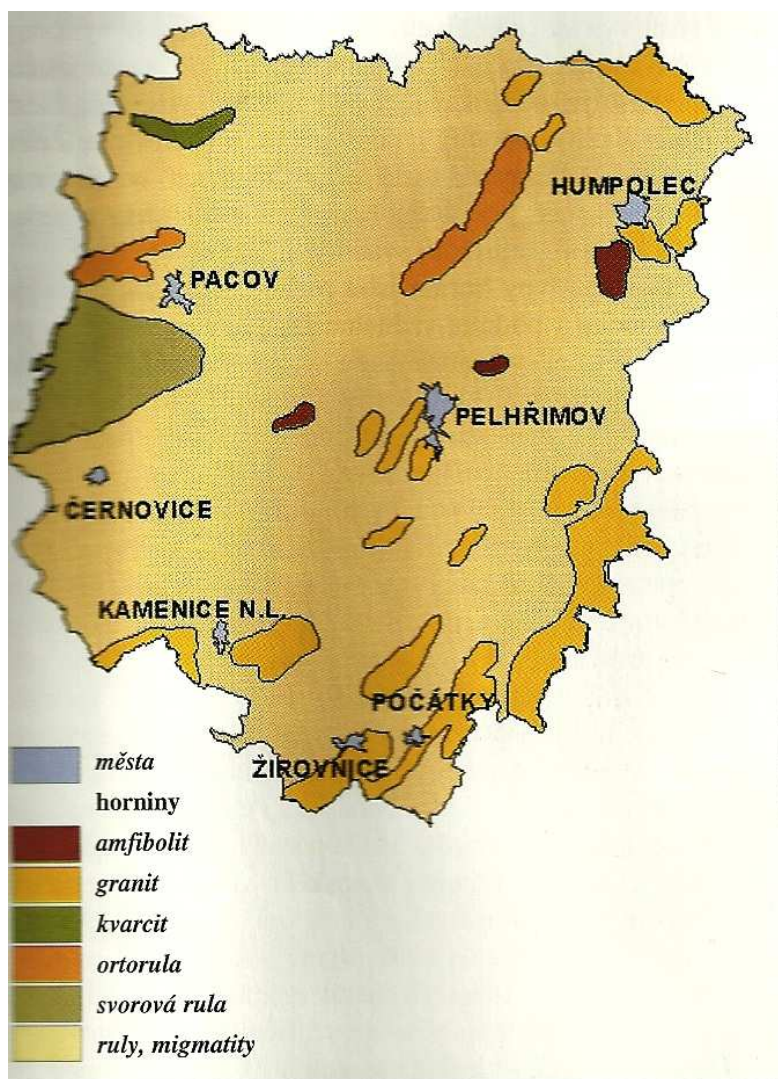


11. Máj ve dvoře stavení, Jetřichovice, okr. Pelhřimov

Obr. 8 Máj ve dvoře stavení v roce 1980, Jetřichovec, okres Pelhřimov.



Obr. 9 Geomorfologické členění Pelhřimovska.



Obr. 10 Geomorfológické členění Pelhřimovska.



Obr. 11 Návesní kaple – v popředí „kolektivní“ máje v roce 1978.



Obr. 12 Bývalý spodní rybník na návsi v roce 1979.



Obr. 13 Zavezení horníka rybníka v roce 1980.





Obr. 14 Návesní kaple v roce 2008.



Obr. 15 Kulturní středisko obce zvané „Pijas“.



Obr. 16 Připevňování březového vršku ke „kolektivní“ máji.



Obr. 17 Ozdobný věnec na „soukromé“ máji.



Obr. 18 Upevňování „kolektivní“ máje.



Obr. 19 „Soukromá“ máj Moniky Berkové.



Obr. 20 Zdvíhání máje za pomoci tlaček.



Obr. 21 Pohoštění u Berkových před vztyčením máje.



Obr. 22 Březový vršek máje.



Obr. 23 Stavění „kolektivní“ máje.



Obr. 24 Památeční pohlednice.



Obr. 25 Vozový park Sboru dobrovolných hasičů Jetřichovec.



Obr. 26 *Panorama obce Jetřichovec.*